

# Hyperplanning 2009

## Guida dell'amministratore



I SOFTWARE CHE MIGLIORANO LA SCUOLA  
**INDEX-EDUCATION.COM**

# Indice

- **Installazione Monoposto**
  - Principi di installazione ..... 3
  - Configurazione richiesta ..... 3
  - Registrazione della licenza ..... 3
  
- **Installazione della versione Rete**
  - Descrizione degli applicativi della versione in Rete ..... 5
  - Configurazione richiesta ..... 5
  - Consigli di sicurezza ..... 6
  
- **Connessioni nella versione Rete**
  - Principi generali ..... 7
  - Scegliere la modalità di connessione ..... 7
  - Modificare i parametri di connessione ..... 8
  
- **Parametri di sicurezza della versione Rete**
  - Parametri di sicurezza di HYPERPLANNING Controller ..... 10
  - Parametri di sicurezza di HYPERPLANNING Server ..... 11
  - Visualizzare le connessioni ..... 11
  
- **Avvio della versione Rete**
  - HYPERPLANNING Controller ..... 12
  - HYPERPLANNING Server ..... 14
  - HYPERPLANNING Client ..... 15
  
- **Creare una nuova base dati nella versione Rete**
  - Creare un orario ..... 16
  - Creare una nuova base dati e associarla all'orario ..... 17
  - Recuperare una base dati esistente e associarla all'orario ..... 18
  - Cambiare la base dati associata ad un orario ..... 19
  - Cancellare un orario ..... 19
  
- **Gestione degli orari nella versione Rete**
  - Aprire / chiudere un orario ..... 20
  - Cambiare orario ..... 20
  - Orario in uso ..... 20
  - Verificare lo stato degli orari ..... 21
  - Disconnettere un utente ..... 21
  - Creare un collegamento ad un orario ..... 22
  - Definire o modificare gli amministratori dell'orario ..... 22
  - Riservare delle licenze per ogni orario ..... 23
  - Modificare la porta TCP di un orario ..... 23
  
- **Parametri della base dati**
  - Parametri istituto ..... 24
  - Parametri generali ..... 25
  - Moduli opzionali ..... 28
  - Parametri degli altri dati ..... 29
  
- **Amministrazione degli utenti**
  - Recuperare gli utenti dalle versioni precedenti ..... 33
  - Inserimento di nuovi utenti ..... 34
  - Definizione dei profili di utilizzo ..... 34
  - Creazione di un nuovo profilo ..... 35
  - Assegnazione degli utenti ai profili ..... 36

■ <b>Operazioni sulla base dati</b>	
Chi può manipolare la base dati? . . . . .	37
Salvataggio della base dati . . . . .	37
Salvare una base dati con un altro nome . . . . .	37
Creare delle copie della base dati . . . . .	38
Convertire una base dati . . . . .	38
. . . . .	38
Comprimere una base dati . . . . .	39
Aprire una base dati compressa . . . . .	39
Salvataggio e archiviazione automatica . . . . .	40
Recuperare una copia di sicurezza . . . . .	41
Verificare la base dati . . . . .	41
La modalità Utilizzo esclusivo . . . . .	41
■ <b>Installazione e avvio di HYPERPLANNING.net</b>	
Presentazione e avvio . . . . .	42
Gestire le connessioni . . . . .	42
Pubblicazione della base dati . . . . .	43
Definire i parametri di pubblicazione . . . . .	44
Integrazione degli orari in un altro sito . . . . .	45
■ <b>Dati pubblicati con HYPERPLANNING.net</b>	
Personalizzare la pagina iniziale del sito . . . . .	46
Definire lo Spazio Docenti . . . . .	47
Definire lo Spazio Studenti . . . . .	49
Definire lo Spazio Ospiti . . . . .	49
Parametrare gli orari pubblicati . . . . .	50
. . . . .	51
■ <b>Utilizzare il web service (versione in rete)</b>	
Presentazione . . . . .	52
Avvio . . . . .	52
Collegamento all'orario . . . . .	53
Parametri di comunicazione . . . . .	55
Accedere al documento WSDL . . . . .	55
Esempi di utilizzo . . . . .	56
Consigli ai programmatori . . . . .	60
■ <b>Annessi</b>	
Glossario . . . . .	62
Contratto di licenza d'uso . . . . .	65
Condizioni di fornitura . . . . .	67

# Installazione Monoposto

## Principi di installazione

HYPERPLANNING monoposto prevede un solo applicativo che si installa sull'hard-disk della postazione di lavoro, necessariamente con sistema operativo Microsoft® Windows®.

In versione monoposto, un solo utente per volta può lavorare sulla base dati.

## Download del software

Per installare HYPERPLANNING, scaricate l'ultima versione direttamente dal nostro sito internet:  
<http://www.index-education.it>.

**Nota:** per installare HYPERPLANNING 2009 non è necessario disinstallare le versioni precedenti del software.

## Collocazione dei file

In automatico, HYPERPLANNING viene installato nella cartella [C:\HYPERPLANNING Monoposto 2009> HYPERPLANNING Monoposto 2009](#) (creata automaticamente al momento dell'installazione). Conservate questa cartella come cartella di destinazione al fine di facilitare gli aggiornamenti del software.

## Configurazione richiesta

### Configurazione minima

- Un computer con micro-processore Intel® Pentium® 4 da 2,4 GHz o equivalente.
- 512 Mb de RAM (1 Go con Vista).
- 100 Mb disponibili su hard-disk;
- A partire da Microsoft® Windows® 2000®.
- Uno schermo con risoluzione 1024 x 768.

### Configurazione consigliata

- Un computer con micro-processore Intel® Pentium® 4 da più di 3 GHz o o Core 2duo da almeno 1.66 GHz.
- 2 Gb de RAM.
- 100 Mb disponibili su hard-disk.
- Microsoft® Windows® Vista ou Windows® XP Pro®.
- Uno schermo con risoluzione 1600 x 1280.

## Registrazione della licenza

Nella videata principale trovate i due tasti per entrare in modalità dimostrativa o per registrare una nuova licenza.



## Modalità dimostrativa

Se desiderate cominciare a lavorare in attesa di ricevere il vostro codice di registrazione, cliccate sul tasto [Provare HYPERPLANNING per 6 settimane](#), disponibile sulla schermata iniziale. Potrete lavorare con HYPERPLANNING per 6 settimane anche senza codice di registrazione. Non sono disponibili alcune le funzionalità legate alla stampa, l'esportazione in ASCII e la creazione di pagine HTML.

Per utilizzare HYPERPLANNING oltre le 6 settimane di prova, dovete inserire il vostro codice di registrazione.

Anche quando cambiate computer dovete nuovamente richiedere il codice.

## Richiesta e inserimento del codice di registrazione

Sulla schermata iniziale cliccate sul tasto [Registrazione una nuova licenza](#) e compilate la richiesta del codice di registrazione della licenza.

Precisate se si tratta di un cambio di computer, in questo caso indicate la postazione da sostituire.

Codice di registrazione

Codice Hardware: 32V3V4WVH3AHHY5W3Y2EVH

RICHIESTA DEL CODICE

Richiesta per cambio di computer Postazione da sostituire: A

Nome dell'istituto: Index Education Italia

C.A.P.: 10023 Città: Chieri

Fax\*: 0119425471 Tel.: 0119411450

E-mail\*: contatto@index-education.it

Codice cliente: 01358

I campi in rosso devono obbligatoriamente essere compilati.  
\* Completate il campo relativo alla modalità di invio scelta

Stampa per inviare via fax al numero 011 9425471

Invia la richiesta di codice via e-mail

CONFERMA DEL CODICE

Codice: Conferma

Chiudi

Completate la richiesta e inviatela con il sistema che preferite. Allo stesso modo riceverete il codice di registrazione.

Dopo aver ricevuto il vostro codice di registrazione, inseritelo in questo campo e cliccate sul tasto [Conferma](#).

## Aggiornamento del codice di registrazione

A seconda dei casi, riceverete automaticamente un nuovo codice di registrazione oppure dovrete richiederlo.

### In quali casi riceverete un nuovo codice automaticamente?

- Al momento del rinnovo della vostra licenza annuale.
- Al momento dell'acquisto di nuove funzionalità (licenza di consultazione, ecc...).

### In quali casi dovrete richiederci un nuovo codice ?

- In caso di cambiamenti di macchina (computer, hard disk...).
- Se avete riformattato il vostro hard disk.


Quando riceverete un nuovo codice di registrazione, inseritelo nella finestra di registrazione delle licenze accessibile tramite il comando [File > Strumenti > Aggiorna il codice di registrazione della licenza](#).


# Installazione della versione Rete


Gli applicativi HYPERPLANNING versione in rete devono essere installati esclusivamente su computer con sistema operativo Microsoft® Windows®. Solamente le base dati possono essere salvate su Server Linux.

## Descrizione degli applicativi della versione in Rete


La versione in rete di HYPERPLANNING si compone di 3 applicativi che dovete installare possibilmente su postazioni differenti:


 **HYPERPLANNING Controller gestisce l'utilizzo delle vostre licenze.** Può essere installato su qualsiasi computer collegato in rete ma questa postazione deve essere accessibile alle macchine sulle quali installate gli altri applicativi HYPERPLANNING. Deve essere lanciato dalla postazione in cui è installato.

 **HYPERPLANNING Server gestisce i vostri dati.** Un Server può mettere in uso una sola base dati per volta. Per mettere in uso diverse base dati simultaneamente, installate HYPERPLANNING Server su diverse macchine aventi accesso al Controller. Può essere lanciato più volte dalla stessa postazione, in modo da gestire diverse base dati contemporaneamente, ma questa macchina deve essere sufficientemente potente (vi sconsigliamo questo tipo di installazione). Ogni Server deve essere lanciato dalla postazione in cui è installato.

 **HYPERPLANNING Client permette agli utenti di lavorare sui dati.** Deve essere installato su una postazione che ha almeno accesso al Server. Per facilitare gli aggiornamenti, è consigliato installare HYPERPLANNING Client su una postazione accessibile a tutti gli utenti, quindi creare dei collegamenti su ciascuna postazione utente. Tuttavia, se lo desiderate, potete installare HYPERPLANNING Client su ciascuna postazione utente.

## 2 applicativi supplementari

 **HYPERPLANNING.net** è un applicativo complementare della versione in rete che estende la rete ad Internet e permette di pubblicare alcuni dati e renderli consultabili da tutti i computer (PC, Mac, Linux, ecc...) connessi a Internet. Deve essere installato su una postazione che ha accesso al Controller e al Server. Per ottimizzare il tempo di consultazione potete installare l'applicativo su più computer e pubblicare su una postazione gli orari dei docenti, su un'altra quelli dei corsi e su una terza quelli delle aule.

 **HYPERPLANNING Web Service** è un applicativo complementare della versione in rete che estende e automatizza le funzioni di importazione/esportazione di HYPERPLANNING, permettendo lo scambio di dati con altri software. Deve essere installato su una postazione che abbia accesso al Controller e al Server. Può essere installato sulla stessa postazione di HYPERPLANNING.net. Potete creare dei collegamenti a HYPERPLANNING Web Service su tutte le postazioni desiderate.

## Download del software

Potete scaricare l'ultima versione di HYPERPLANNING direttamente dal sito <http://www.index-education.it>  
L'installazione di HYPERPLANNING 2009 non richiede la disinstallazione delle versioni precedenti del software.

## Configurazione richiesta

### Configurazione minima

- Un Server con processore Intel® Pentium® 4 da almeno 2,4 GHz o equivalente.
- 512 Mb di RAM (1 Gb con Vista).
- 100 Mb disponibili sull'hard disk.
- A partire da Windows® 2000 Server.
- Uno schermo con risoluzione 1024 x 768.



### Configurazione consigliata

Per HYPERPLANNING Controller  e HYPERPLANNING Server :

- Un Server con processore Intel® Pentium® 4 da almeno 3 GHz o Core 2 Duo da almeno 1,66 GHz.
- 2 Gb di RAM.
- 10 Gb disponibili sull'hard disk.
- Microsoft® Windows® 2003 Server.
- Uno schermo con risoluzione 1280 x 1024.

**Per HYPERPLANNING Client **:

- Un Server con processore Intel® Pentium® 4 da almeno 3 GHz o Core 2 Duo da almeno 1,66 GHz.
- 2 Gb di RAM.
- 60 Mb disponibili sull'hard disk;
- Microsoft® Windows® Vista o Windows® XP Pro.
- Uno schermo con risoluzione 1600 x 1280.

**Per HYPERPLANNING Web Service  e HYPERPLANNING.net **:

- Un Server con processore Intel® Pentium® 4 da almeno 3 GHz o Core 2 Duo da almeno 1,66 GHz.
- 2 o 3 Gb di RAM.
- 60 Mb disponibili sull'hard disk;
- Microsoft® Windows® 2003 Server.
- Uno schermo con risoluzione 1024 x 768.

## Consigli di sicurezza



### Regole standard

L'utilizzo della versione in rete di HYPERPLANNING e la pubblicazione dei dati su Internet implica il rispetto delle regole standard di sicurezza:




- disporre di un router dotato di un firewall;
- aggiornare regolarmente il vostro sistema operativo;
- dotare i vostri computer di un antivirus aggiornato regolarmente.

### Regole specifiche



#### Localizzazione della base dati

Si consiglia di salvare la base dati in una cartella non condivisa e accessibile soltanto a HYPERPLANNING Server . I vostri dati non devono mai trovarsi nella stessa partizione di HYPERPLANNING.net .

#### Partizione dei dischi

Si consiglia di installare HYPERPLANNING Server , HYPERPLANNING.net  e HYPERPLANNING Web Service  in partizioni differenti dalla partizione di sistema e in cartelle non condivise. Se utilizzate uno stesso computer, non installate HYPERPLANNING Server e HYPERPLANNING.net nella stessa partizione.

#### Esecuzione degli applicativi come servizi Windows®

Si consiglia di eseguire HYPERPLANNING Controller  e HYPERPLANNING Server  come servizi Windows®. Per far ciò, da ogni applicativo lanciate il comando [File > Crea il servizio Windows associato](#).

# Connessioni nella versione Rete

Perché i diversi applicativi possano comunicare tra loro, assicuratevi che i parametri di connessione siano correttamente definiti e che corrispondano alle vostre necessità.

## Principi generali

Se la configurazione della rete lo permette, gli applicativi possono essere facilmente configurati con il protocollo UDP. Se ciò non fosse possibile sarà necessario configurare una connessione al Controller utilizzando il protocollo TCP/IP. Una volta stabilita la connessione, tutti gli applicativi comunicano utilizzando il protocollo TCP/IP.

### Connessione tramite UDP

#### Principio generale

Questo protocollo permette agli applicativi di segnalare automaticamente la propria presenza agli altri membri della rete tramite la porta UDP. Questo protocollo può essere utilizzato soltanto se tutte le porte della rete sono visibili le une alle altre. Spesso questo si verifica nella configurazione di una rete di tipo privato.

#### Ricerca automatica di HYPERPLANNING Controller tramite UDP

In automatico HYPERPLANNING Controller è configurato per utilizzare il protocollo UDP. Una volta che gli applicativi hanno stabilito la connessione, continuano la loro comunicazione utilizzando il protocollo TCP/IP. Questa configurazione predefinita va bene nella maggior parte dei casi.

### Connessione tramite TCP/IP

#### Principio generale

Il protocollo TCP/IP permette ad un'applicazione di connettersi direttamente ad un'altra attraverso la sua porta TCP e il suo indirizzo IP. Questo protocollo viene utilizzato quando non è possibile la connessione tramite UDP, ad esempio quando è necessario stabilire connessioni tra sotto-reti o per gestire delle connessioni provenienti dall'esterno della rete.

#### Connessione diretta al Controller e/o al Server tramite TCP/IP

Se dovete gestire delle sotto-reti e/o delle connessioni provenienti dall'esterno, dovete parametrare una connessione diretta al Controller (e/o al Server se è possibile) tramite TCP/IP.

### Connessione attraverso un router

La presenza di un router tra l'esterno e la vostra rete richiede di effettuare una traslazione di indirizzo (NAT). Gli applicativi HYPERPLANNING raggiungono il Controller o il Server con l'indirizzo IP del router o con un indirizzo IP che gestisce il router.

Il principio del NAT (in inglese, *Network Address Translation*) consiste nell'utilizzare una passerella di connessione che possiede almeno un'interfaccia rete collegata alla rete interna ed almeno un'interfaccia rete collegata a Internet (con un indirizzo IP accessibile al router).

## Scegliere la modalità di connessione

La scelta della modalità di comunicazione dipende essenzialmente da 2 criteri che dovete analizzare bene prima di modificare i parametri di connessione.

### Il tipo di rete dell'istituto

#### Il Client è sulla stessa rete del Controller e del Server?

Se tutte le postazioni sono visibili le une alle altre, è più semplice utilizzare la connessione UDP.

#### Il Client si connette da un'altra rete o sotto-rete o dall'esterno?

In questo caso utilizzate il protocollo TCP/IP per connettervi.

## La gestione degli orari

L'accesso alla base dati avviene attraverso la connessione ad un orario:

- connettendosi a HYPERPLANNING Controller che autorizza la connessione al Server dove potete scegliere tra tutti gli orari messi in uso, oppure
- connettendosi direttamente ad un Server HYPERPLANNING su cui è stato messo in uso uno specifico orario.

### Lasciare all'utente la scelta dell'orario

Potete lasciare la possibilità agli utenti di HYPERPLANNING Client, .net e Web Service di connettersi ad un orario a loro scelta (tra quelli messi in uso).

Per far ciò, dovete utilizzare la connessione al Controller (via UDP o via TCP/IP) come nell'immagine seguente.

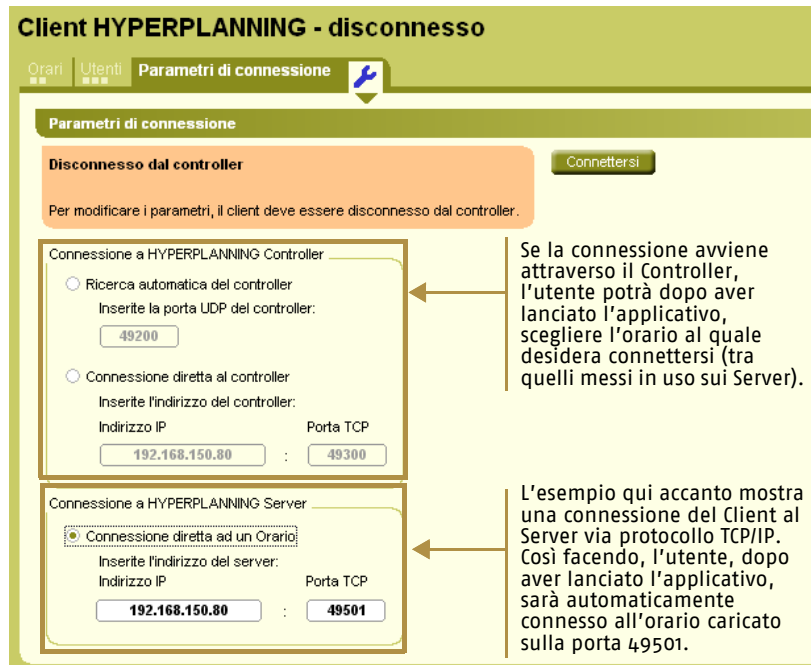
### Imporre un orario all'avvio dell'applicativo

Potete decidere che ogni Client, .net e Web Service si connetta direttamente ad un dato orario (che potrebbe essere differente per il Client, .net e Web Service).

Per far ciò, dovete utilizzare la connessione a HYPERPLANNING Server attraverso il protocollo TCP/IP.

In ogni applicativo inserite

l'indirizzo IP del Server e la porta TCP dell'orario desiderato come nell'immagine seguente.

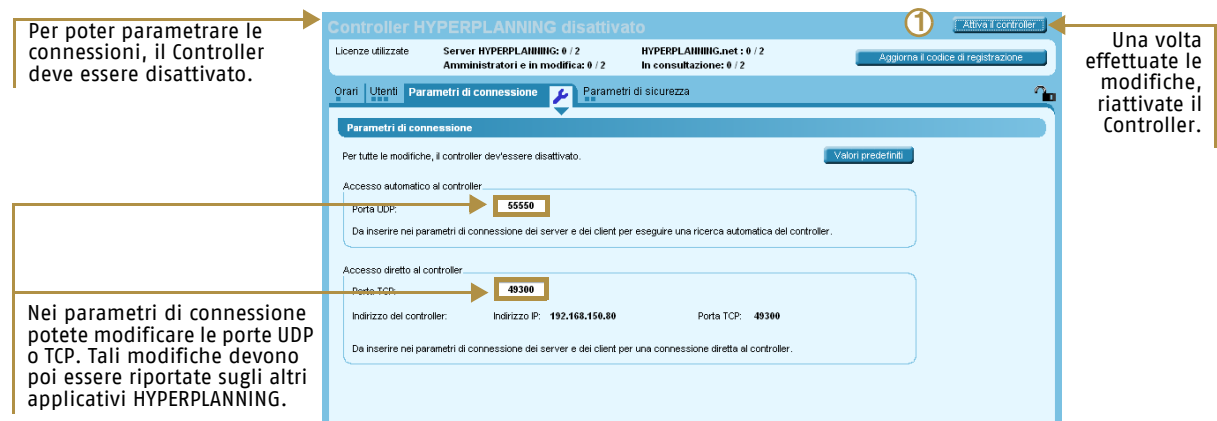


## Modificare i parametri di connessione

Qualsiasi sia la modalità di connessione utilizzata, assicuratevi che i parametri di connessione siano definiti correttamente, affinché tutti gli applicativi possano comunicare tra loro. Se i parametri di default non corrispondono alla vostra configurazione possono essere modificati dal Supervisore (SPR).

### Modificare i parametri di connessione del Controller

Automaticamente, il Controller è parametrato per comunicare attraverso il protocollo UDP sulla porta 49300. Se questa porta nella vostra rete è già utilizzata o se avete deciso di utilizzare il protocollo TCP/IP per le vostre connessioni, potete modificare questi parametri.



1. Disattivate il Controller cliccando sull'apposito tasto in alto a destra della schermata.
2. Riportate la modifica effettuata in tutti gli altri applicativi HYPERPLANNING che utilizzate: Server, Client, .net e Web Service.

## Parametrare una connessione diretta ad un orario

La procedura è la stessa sia che desideriate parametrare HYPERPLANNING Client, HYPERPLANNING.net o HYPERPLANNING Web Service.

S.	Nome	Base dati	Postazione	Amministr.	Licenze riservate			Max Cnx	Porta TCP
					Amm.	Modif.	Cst.		
< Cliccate qui per creare un orario >									
15	prova	Anno 2008-2009 SMP	UC-STEFANIA-M (15		-	-	-	-	49500
16	prova 2	Anno 2007-2008 SMP	UC-STEFANIA-M (15		-	-	-	-	49501

Nell'elenco degli orari di HYPERPLANNING Server, rilevate il numero della porta TCP del planning da aprire.

Per poter cambiare i parametri di connessione l'applicativo dev'essere disconnesso.

Inserire il numero della porta TCP dell'orario da aprire e l'indirizzo IP della macchina in cui risiede il Server, nei parametri di connessione dell'applicazione desiderata (qui il Client).

**Client HYPERPLANNING - disconnesso**

Orari Utenti Parametri di connessione

**Parametri di connessione**

Disconnesso dal controller Connettersi

Per modificare i parametri, il client deve essere disconnesso dal controller.

Connessione a HYPERPLANNING Controller

Ricerca automatica del controller  
 Inserite la porta UDP del controller:

Connessione diretta al controller  
 Inserite l'indirizzo del controller:  
 Indirizzo IP:  : Porta TCP:

Connessione a HYPERPLANNING Server

Connessione diretta ad un Orario  
 Inserite l'indirizzo del server:  
 Indirizzo IP:  : Porta TCP:

# Parametri di sicurezza della versione Rete

Con la versione in rete di HYPERPLANNING avete a vostra disposizione alcuni importanti strumenti per limitare l'accesso al Controller ed al Server. Questi strumenti sono stati ideati a difesa della riservatezza dei dati e non sempre sono necessari.

## Parametri di sicurezza di HYPERPLANNING Controller

Per qualsiasi modifica dei [Parametri di sicurezza](#) è necessario disattivare il Controller (Vedi pagina 13).

Attenzione, gli indirizzi privilegiati non sono soggetti ad alcun controllo. Sono quindi indirizzi sicuri.

Scegliete quali indirizzi autorizzare o vietare.

Se scegliete di filtrare le connessioni al Server, dovrete necessariamente indicare quali sono gli indirizzi autorizzati a connettersi come HYPERPLANNING Server.

Barra per la regolazione del livello di controllo degli indirizzi autorizzati alla connessione.

Queste tre opzioni sono attive solo nel caso in cui uno o più indirizzi IP siano filtrati dal Server.

## Gestione degli indirizzi autorizzati a connettersi al Controller

Inserite gli indirizzi IP delle postazioni di cui desiderate autorizzare o vietare la connessione al Controller.

### Indirizzi privilegiati

Gli indirizzi privilegiati sono quelli che voi considerate sicuri. Una volta definito come privilegiato, un indirizzo acquisisce tutti i diritti e non sarà più soggetto ad alcun controllo.

### Indirizzi controllati

Gli indirizzi IP possono essere gestiti in due modi:

- **per autorizzazione:** definite gli indirizzi autorizzati a connettersi al Controller. Questi saranno soggetti al livello di controllo definito sulla barra del filtro (Vedi pagina 11). Tutti gli indirizzi IP non specificati non potranno collegarsi al Controller.
- **per interdizione:** definite gli indirizzi vietati. Tutti gli altri indirizzi potranno collegarsi e potranno essere soggetti al livello di controllo definito sulla barra del filtro (Vedi pagina 11).

In funzione della configurazione della vostra rete, scegliete la modalità che preferite.

- Se desiderate avere un controllo totale su tutte le connessioni, scegliete la gestione per autorizzazione. In questo modo impedite l'accesso a tutti gli indirizzi che non avete inserito direttamente.
- Se desiderate autorizzare la connessione di tutti gli indirizzi della rete tranne alcuni, scegliete la gestione per interdizione, in modo tale da inserire solamente gli indirizzi vietati.

### Livello di controllo degli indirizzi IP (non privilegiati)

Tutti gli indirizzi autorizzati alla connessione al Controller sono soggetti a controlli che permettono di sospendere gli indirizzi considerati come potenzialmente a rischio: invio di dati non conformi, inserimento ripetuto di password errata...

La barra di controllo degli indirizzi IP propone 3 livelli di sicurezza (**Basso/Medio/Alto**) ai quali sono associati in automatico diversi controlli, elencati a destra della barra. Il livello **Medio** in genere è sufficiente per una rete semplice. Nel caso di un eventuale collegamento di HYPERPLANNING Client da una sede esterna, vi consigliamo di non disattivare il livello di controllo.

### Filtro degli applicativi

In HYPERPLANNING Controller, il filtro degli applicativi consiste nel determinare quali indirizzi IP saranno autorizzati alla connessione come HYPERPLANNING Server.

Se non attivate il filtro, tutti gli indirizzi (privilegiati e controllati) potranno connettersi come Server. Se attivate il filtro, definite gli indirizzi IP autorizzati. HYPERPLANNING Server potrà connettersi al Controller solamente da questi indirizzi. Potete decidere di impedire a quegli indirizzi di collegarsi come HYPERPLANNING Client, .net e Web Service spuntando le relative opzioni.

## Parametri di sicurezza di HYPERPLANNING Server

Per qualsiasi modifica dei **Parametri di sicurezza** è necessario chiudere l'uso degli orari (Vedi pagina 20).

### Gestione degli indirizzi autorizzati a connettersi al Server

Tutti gli strumenti che permettono di autorizzare o vietare le connessioni degli indirizzi IP sono disponibili in **Parametri di sicurezza** in HYPERPLANNING Server.

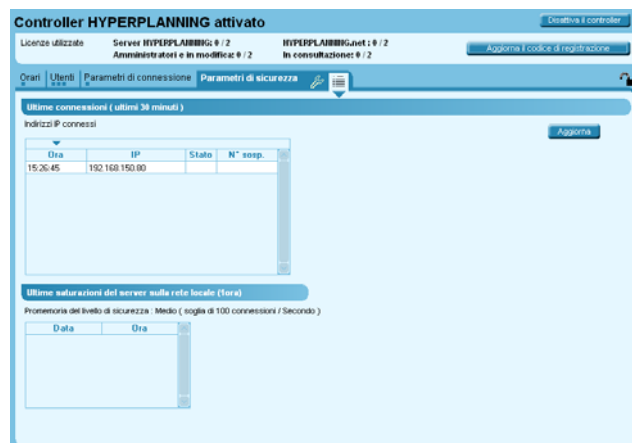
Il funzionamento è lo stesso che in HYPERPLANNING Controller ma si applicano al Server.

### Filtro degli applicativi

In HYPERPLANNING Server, il filtro degli applicativi consiste nel limitare gli indirizzi a partire dai quali HYPERPLANNING .net e Web Service sono autorizzati a connettersi. Se decidete di filtrare le connessioni a questi due applicativi, potete comunque decidere di vietare la connessione di quegli stessi indirizzi a HYPERPLANNING Client.


## Visualizzare le connessioni

In **Parametri di sicurezza** del Controller e del Server, l'icona **Visualizza l'elenco delle ultime connessioni** permette di visualizzare le ultime connessioni e, se necessario, gli indirizzi sospesi. La possibilità di visualizzare le connessioni permette, in caso di problemi, di vedere se è in atto un tentativo di intrusione.



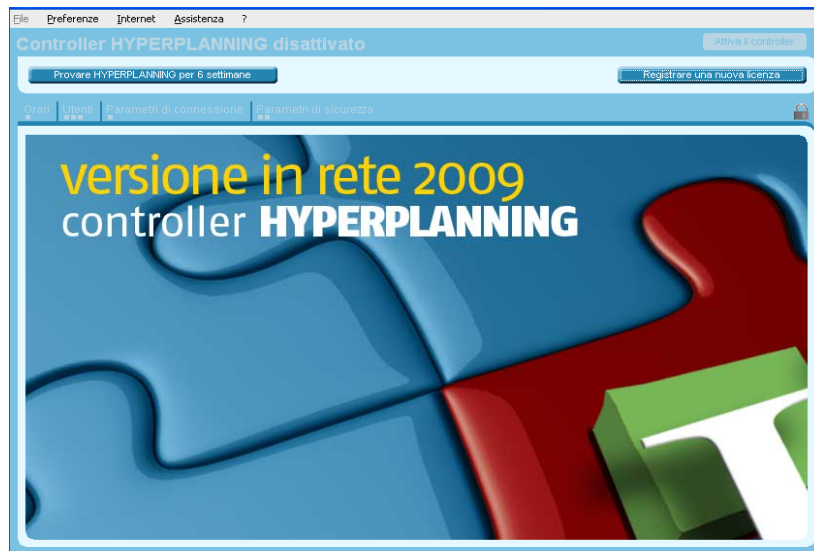
# Avvio della versione Rete

## HYPERPLANNING Controller

Il Controller HYPERPLANNING  gestisce l'utilizzo di tutte le licenze della rete (Server, Client, .net e Web Service). Ad ogni connessione il Controller aggiorna il numero ed il tipo di licenze disponibili.

Solamente SPR (Supervisore) ha accesso alle funzionalità del Controller. Nessuna password è predefinita ma il comando **File > Modifica la password** permette di inserirne una.

HYPERPLANNING Controller può essere lanciato solo dalla postazione su cui è installato. Utilizzate il collegamento  o il comando **Start > Programmi > HYPERPLANNING Rete 2009 > Controller HYPERPLANNING 2009**.



### Registrazione della licenza

Su HYPERPLANNING Controller, il Supervisore SPR deve inserire il codice di registrazione contenente tutte le informazioni relative alle licenze acquisite. Per registrare la licenza è necessario compilare e spedire la richiesta del codice di registrazione.

### Versione dimostrativa

Se desiderate cominciare a lavorare aspettando di ricevere il vostro codice di registrazione, cliccate sul tasto **Prova HYPERPLANNING per 6 settimane**, disponibile sulla schermata iniziale. HYPERPLANNING è funzionante per 6 settimane anche senza codice di registrazione. Non sono disponibili però le funzionalità legate alla stampa, l'esportazione in ASCII e la creazione di pagine HTML.

Per utilizzare HYPERPLANNING oltre le 6 settimane di prova, dovete inserire il vostro codice di registrazione.

### Richiesta e inserimento del codice di registrazione

Al primo avvio di HYPERPLANNING Controller nella pagina iniziale compare il tasto **Registrazione una nuova licenza** su cui dovete cliccare per entrare nella finestra di registrazione delle licenze.

Precisate se si tratta di un cambio di computer, in questo caso indicate la postazione da sostituire.

Completate la richiesta e inviatela con il sistema che preferite. Allo stesso modo riceverete il codice di registrazione.

Dopo aver ricevuto il vostro codice di registrazione, inseritelo in questo campo e cliccate sul tasto **Conferma**.

## Aggiornamento del codice di registrazione

A seconda dei casi, riceverete automaticamente un nuovo codice di registrazione oppure dovrete richiederlo.

### In quali casi riceverete un nuovo codice automaticamente?

- Al momento del rinnovo della vostra licenza annuale.
- Al momento dell'acquisto di nuove funzionalità (server supplementare, .net, service web...).

### In quali casi dovrete richiederci un nuovo codice ?

- In caso di cambiamenti di macchina (computer, hard disk...).
- Se avete riformattato il vostro hard disk.

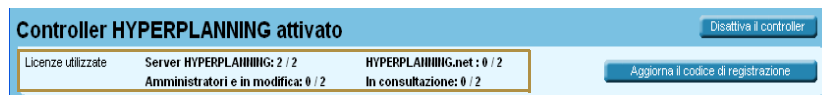
Quando riceverete un nuovo codice di registrazione, inseritelo nella finestra di registrazione delle licenze accessibile tramite il comando **File > Strumenti > Aggiorna il codice di registrazione della licenza**.

## Numero di licenze

La licenza standard di HYPERPLANNING in rete prevede 2 licenze Server e 5 utenti simultanei in modifica. Il numero di licenze Server corrisponde al numero di base dati sulle quali gli utenti possono lavorare contemporaneamente. Il numero di utenti in modifica corrisponde al numero di utenti che possono lavorare contemporaneamente.

Potete in ogni caso acquistare licenze supplementari per aggiungere altri utenti (in modifica o in consultazione) e/o altri Server.

Una volta attivato il Controller, è sempre indicato il numero di licenze utilizzate sul numero di licenze acquistate.



## Attivazione/disattivazione del Controller

Affinché gli applicativi di HYPERPLANNING possano connettersi al Controller, quest'ultimo deve essere attivato.

### Attivazione del Controller

All'avvio, il Controller si attiva automaticamente (salvo la prima volta). Per attivarlo o per riattivarlo, è sufficiente cliccare sul tasto **Attiva il Controller**.



La chiusura del Controller impedisce delle nuove connessioni. Al contrario, gli utenti già connessi possono continuare a lavorare per 30 minuti.

### Disattivazione del Controller

Per modificare certi parametri, il Controller deve essere disattivato. Per disattivarlo è sufficiente cliccare sul tasto **Disattiva il Controller**.



## Elenco degli orari

La visualizzazione degli **Orari** permette al supervisore SPR di vedere l'elenco di tutti gli orari creati, siano essi in uso o meno. La creazione degli orari si effettua a partire da HYPERPLANNING Server.

**SIMBOLI DELLO STATO DEGLI ORARI**

 = orario caricato e in uso

 = orario caricato ma non in uso

 = orario chiuso



S.	Nome	Base dati	Postazione	Amminist.	Licenze riservate			Max Cnx	Porta TCP
					Amm.	Modif.	Cslt.		
1	Orario_2007-2008	Anno_2007-2008.SMP	UC-STEFANIA-M (1)		-	-	-	49501	
2	Orario_2008-2009	Anno_2008-2009.SMP	UC-STEFANIA-M (1)		-	-	-	49500	
3	Prova Orario	Esempio.SMP	UC-STEFANIA-M (1)		-	-	-	49502	



## Creare un servizio Windows per HYPERPLANNING Controller

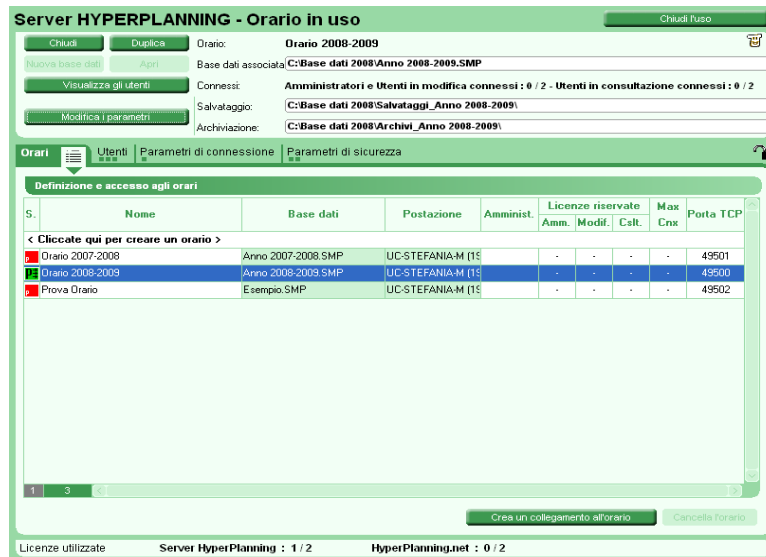
HYPERPLANNING Controller può essere eseguito come servizio Windows, cioè aprirsi automaticamente all'avvio della macchina su cui è installato.

Per fare questo, attivate il comando **File > Crea il servizio Windows associato**. Questo comando avrà effetto solamente dal successivo avvio del computer.

Per non eseguire più HYPERPLANNING Controller come un servizio Windows, dovete chiudere il Controller, rilanciare l'applicativo e attivare il comando **File > Cancella il servizio Windows associato** o **Cancella tutti i servizi Windows HYPERPLANNING**, se desiderate non eseguire alcun applicativo HYPERPLANNING come servizio Windows.

## HYPERPLANNING Server

Il Server di HYPERPLANNING  è un server di dati. Effettua sulla base dati aperta tutte le modifiche richieste da HYPERPLANNING Client . Da questo applicativo potete gestire un orario e creare una base dati (Vedi pagina 16). Solo SPR e gli amministratori potenziali hanno accesso alle funzioni del Server.



### Avvio

Per lanciare il Server Hyperplanning utilizzate il collegamento  o il comando **Start > Tutti i programmi > HYPERPLANNING Rete 2009 > Server HYPERPLANNING 2009**.

Se i parametri di connessione sono inseriti correttamente, il Server si connette automaticamente a HYPERPLANNING Controller. Una volta stabilita la connessione, il Server visualizza l'**Elenco degli orari** messi in uso nella rete. È da questa visualizzazione che potete creare i vostri orari.

### Numero di Server

Diversi Server possono essere lanciati contemporaneamente dalla stessa postazione (se il computer è abbastanza potente) o da diverse postazioni della rete. Il numero di Server HYPERPLANNING di cui disponete dipende dal numero di licenze che avete acquistato (1 licenza rete = 2 Server).

### Problemi di connessione al Controller?

Se invece si visualizza **Ricerca in corso del Controller**, significa che la connessione al Controller non può essere stabilita per una di queste ragioni:

- il Controller non è lanciato;
- il Controller non è attivo;
- i parametri di connessione al Controller sono errati.


### Creare un servizio Windows per HYPERPLANNING Server

HYPERPLANNING Server può essere eseguito come servizio Windows, cioè aprirsi automaticamente all'avvio della macchina su cui è installato.


Per fare questo, attivate il comando **File > Crea il servizio Windows associato**. Questo comando avrà effetto solamente dal successivo avvio del computer.

Per non eseguire più HYPERPLANNING Server come un servizio Windows, dovete chiudere il Controller, rilanciare l'applicativo e attivare il comando **File > Cancella il servizio Windows associato** o **Cancella tutti i servizi Windows HYPERPLANNING**, se desiderate non eseguire alcun applicativo HYPERPLANNING come servizio Windows.

## HYPERPLANNING Client

 HYPERPLANNING Client permette agli utenti di accedere alla base dati e di modificare o consultare i dati.

### Avvio

Per avviare HYPERPLANNING Client, utilizzate il collegamento  sul vostro Desktop. Se l'applicativo è stato installato sulla postazione, potete utilizzare il comando **Start > Programmi > HYPERPLANNING Rete 2009 > Client HYPERPLANNING 2009**.

### Connessione al Controller

La connessione al Controller permette all'utente di scegliere, tra i diversi orari in uso, quello al quale desidera connettersi. Qualunque sia la configurazione della vostra rete, HYPERPLANNING Client può connettersi direttamente al Controller. Per stabilire la connessione è possibile utilizzare 2 protocolli (Vedi pagina 7)

UDP : si utilizza per le connessioni provenienti dalla rete interna.

TCP/IP : s'i utilizza per qualsiasi tipo di connessione, in particolare quelle provenienti dall'esterno della rete.

### Problemi di connessione al Controller?

Quando i parametri di connessione al Controller sono inseriti correttamente, il Client si connette automaticamente.

Quando invece si visualizza **Ricerca del Controller**, significa che la connessione al Controller non può essere effettuata per una di queste ragioni:

- il Controller non è lanciato;
- il Controller non è attivo;
- i parametri di connessione al Controller sono errati.

### Problemi di connessione al Server?

Quando i parametri di connessione al Server sono inseriti correttamente, il Client si connette automaticamente. Se compare un messaggio di errore, verificate che:

- il Server abbia un orario in uso;
- i parametri di connessione al Server.

Una volta connesso al Controller, il Client visualizza l'elenco degli orari in rete. Da questa visualizzazione l'utente può accedere ad una base dati.




### Connessione diretta all'orario

Se avete parametrato il vostro Client in modo che si colleghi direttamente a HYPERPLANNING Server, l'orario messo in uso su quel Server viene automaticamente caricato ogni volta che lanciate il Client, senza passare tramite il Controller.

# Creare una nuova base dati nella versione Rete

Per creare una base dati nella versione in rete di HYPERPLANNING, dovete prima di tutto creare un orario al quale la base dati sarà associata. Un orario non contiene dei dati ma serve solamente a gestire l'utilizzo della base dati.

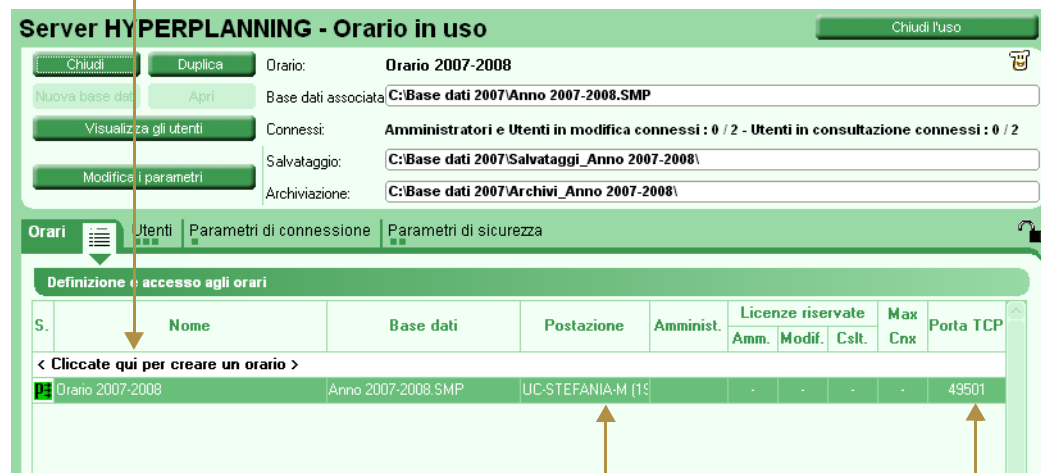
## Creare un orario

Gli orari possono essere creati esclusivamente a partire da HYPERPLANNING Server . L'utente che crea un orario ne diventa automaticamente l'amministratore. Solo gli amministratori di un orario possono successivamente mettere in uso questo orario e modificarne le caratteristiche.

Un orario permette agli utenti di accedere alla base dati ad esso associata. L'orario è caratterizzato da:

- un **Nome** che gli utenti vedranno durante le loro connessioni;
- una **Porta TCP** che permette la connessione dei Client. Un numero di porta TCP è assegnata automaticamente ad ogni orario, 2 orari non potranno mai avere la stessa porta sulla rete. Potete sempre modificare questo numero.

Clickate qui per creare un orario permette di inserire il **Nome** dell'orario.





**Postazione:** al momento del primo caricamento di un orario, la postazione sulla quale è caricato viene memorizzata.

**Porta TCP:** un numero di porta TCP viene automaticamente assegnato ad ogni orario.

**Attenzione:** un orario può essere riutilizzato da un anno all'altro. E' sufficiente cambiare la base dati ad esso associata.

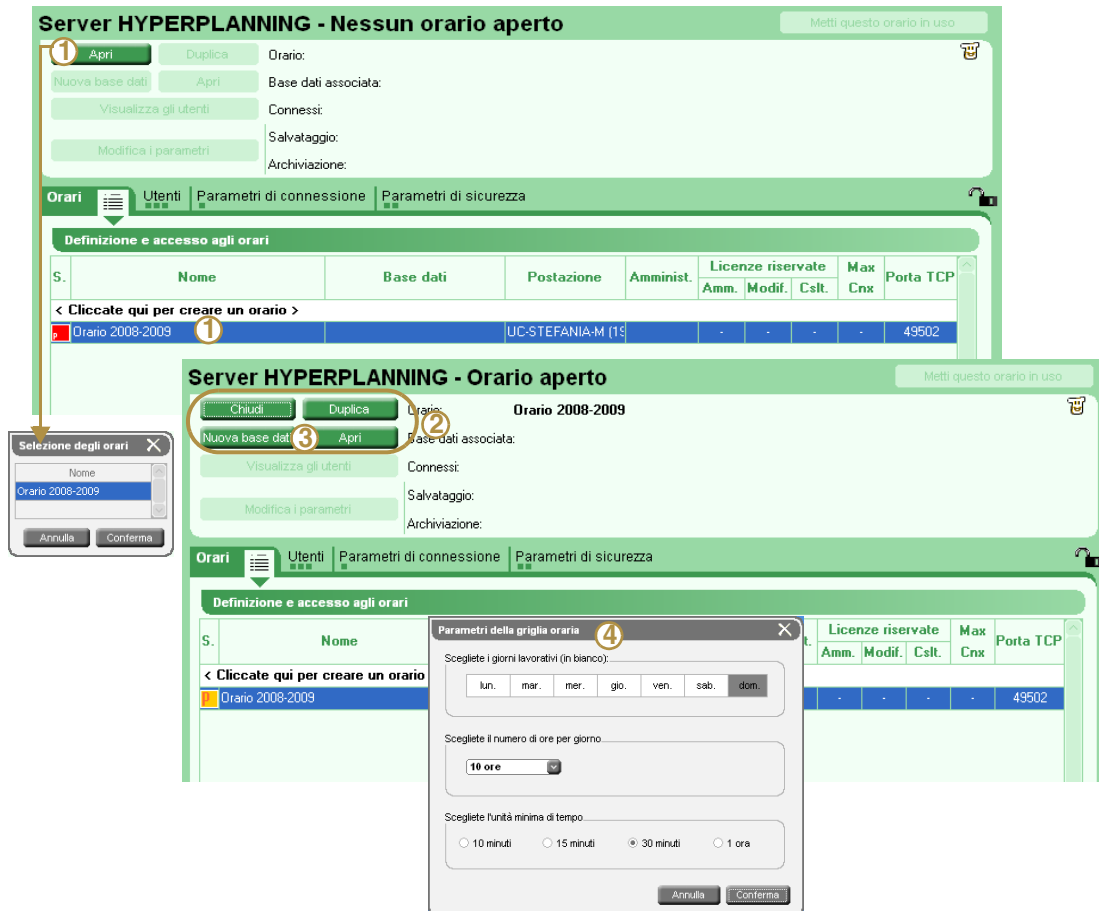
## Inserire le caratteristiche dell'orario

La modifica delle caratteristiche di un orario può essere effettuata a partire da HYPERPLANNING Controller , HYPERPLANNING Server  ed HYPERPLANNING Client . Nella visualizzazione dell'**Elenco degli orari**  di ciascun applicativo, potete definire o modificare:

- gli **Amministratori** di ogni orario (Vedi pagina 22);
- il numero di **Licenze riservate** per ogni tipo di utente (Vedi pagina 23);
- il numero **massimo di connessioni** simultanee degli amministratori e degli utenti in modifica (Vedi pagina 23);
- la **porta TCP** degli orari (Vedi pagina 23).

## Creare una nuova base dati e associarla all'orario

La creazione della base dati può essere fatta unicamente a partire dal Server **S**.



1. Per poter procedere alla creazione di una base dati, dopo aver creato l'orario, selezionatelo e apritelo, con il tasto **Apri**. Si apre la finestra di **Selezione degli orari**.
2. Una volta aperto l'orario, si attivano i tasti che gestiscono la base dati.
3. Cliccate sul tasto **Nuova base dati**.
4. Si apre in questo modo la finestra **Parametri della griglia oraria**.

### Parametrare la griglia oraria

I giorni lavorativi sono visualizzati in bianco. Potete toglierli (in grigio) o rimetterli con un clic.

Selezionate l'unità di tempo minima che volete far gestire al software.  
 Per esempio, se avete delle attività di 45 minuti, dovete selezionare 15 minuti, da 1 h 30 minuti dovete selezionare 30 minuti.

**Parametri della griglia oraria**

Scegliete i giorni lavorativi (in bianco):

lun. mar. mer. gio. ven. sab. dom.

Scegliete il numero di ore per giorno:

10 ore

Scegliete l'unità minima di tempo:

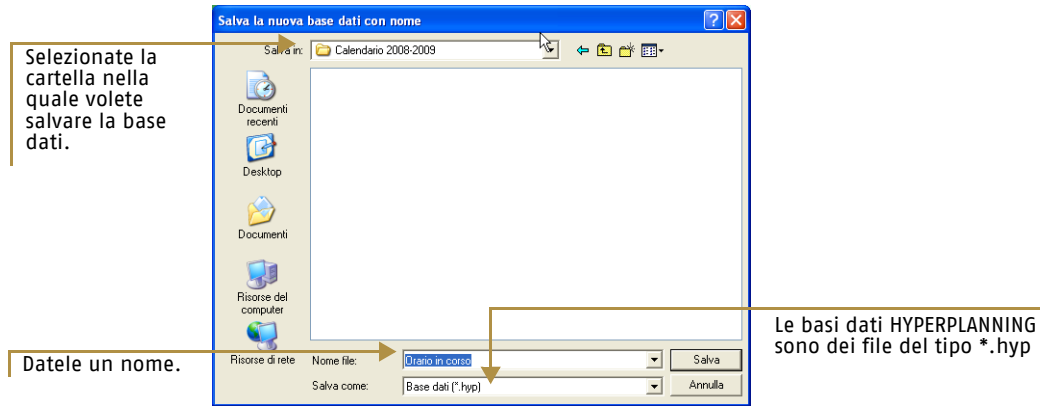
10 minuti  15 minuti  30 minuti  1 ora

Annulla Conferma

Selezionate la durata massima di una giornata (pausa pranzo inclusa).

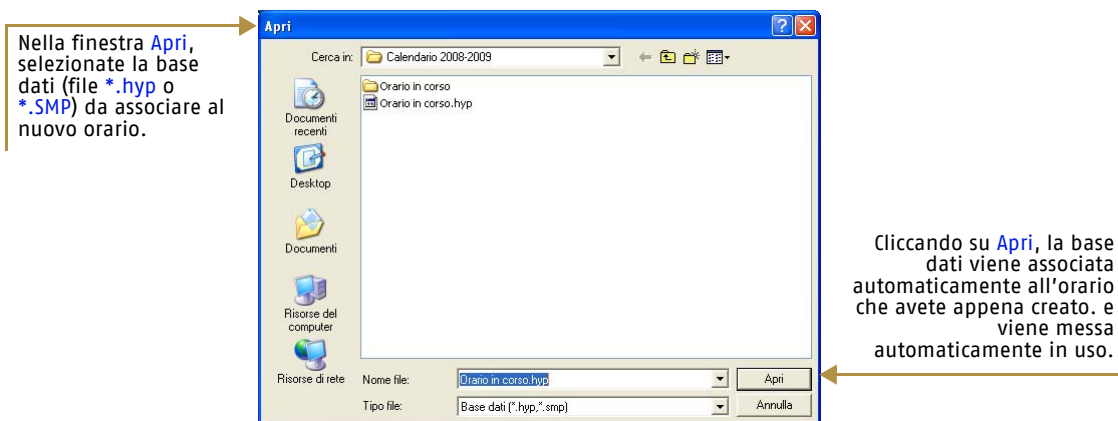
In seguito, per modificare le impostazioni orarie della vostra base dati, utilizzerete il comando **File > Converti una base dati**.

## Salvare la base dati



## Recuperare una base dati esistente e associarla all'orario

Per procedere al recupero di una base dati esistente, dovete aver creato un orario e averlo aperto sul Server.



Attenzione: una base dati creata da una versione di HYPERPLANNING anteriore alla 2009 ha come estensione \*.SMP, una base dati creata o salvata con HYPERPLANNING 2009 ha estensione \*.hyp.

## Recuperare una base dati salvata o archiviata

### Effettuando una ricerca della base dati

Per aprire una base dati salvata o archiviata, potete utilizzare la ricerca automatica delle basi dati, disponibile sul Server dal menu **File > Strumenti > Trova una base dati**, e inserire:

- \*\_ARCH.hyp (per gli archivi salvati con la versione 2009) o \*\_ARCH.SMP (per gli archivi salvati con versioni anteriori alla 2009) per trovare una base dati archiviata.
- \*\_SAUV.hyp o \*\_SAUV.SMP per trovare una base dati di salvataggio.

### Apredo direttamente la base dati

Se sapete esattamente dove si trovano i salvataggi, potete aprire direttamente l'archivio o il salvataggio utilizzando il comando [File > Apri una base dati](#) su HYPERPLANNING Server.

## Cambiare la base dati associata ad un orario

Server HYPERPLANNING - Orario aperto

Chiedi Duplica Orario: **Orario 2007-2008** Metti questo orario in uso.

Nuova base dati **3** Apri Base dati associata: **C:\Base dati 2007\Anno 2007-2008.SMP**

Visualizza gli utenti Connessi:


Modifica i parametri Salvataggio: **C:\Base dati 2007\Salvataggi\_Anno 2007-2008\**

Archiviazione: **C:\Base dati 2007\Archivi\_Anno 2007-2008\**



Orari Utenti Parametri di connessione Parametri di sicurezza

Definizione e accesso agli orari

S.	Nome	Base dati	Postazione	Amminist.	Licenze riservate			Max Cnx	Porta TCP
					Amm.	Modif.	Cst.		
Cliccate qui per creare un orario >									
1	Orario 2007-2008	Anno 2007-2008.SMP	UC-STEFANIA-M (15AV)		1	1	-	-	49503
2	Orario 2008-2009	Anno 2008-2009.SMP	UC-STEFANIA-M (15BM)		-	-	-	1	49502

1. Aprite il vostro orario (Vedi pagina 20).
2. Chiudete l'uso in modo che sia caricato  ma non in uso.
3. Si attivano così i tasti di gestione della base dati: potete crene una nuova cliccando su [Nuova base dati](#) (Vedi pagina 17) o aprire una vecchia base dati cliccando su [Apri](#) (Vedi pagina 18).
4. Qualunque sia la vostra scelta relativa alla base dati, quest'ultima verrà automaticamente associata all'orario selezionato e messa in uso.

## Cancellare un orario

Per cancellare l'orario, quest'ultimo deve essere chiuso, è sufficiente cliccare sul tasto [Cancella l'orario](#). La seguente procedura può essere realizzata a partire da HYPERPLANNING Client , HYPERPLANNING Server . La cancellazione di un orario non prevede mai la cancellazione di una base dati.

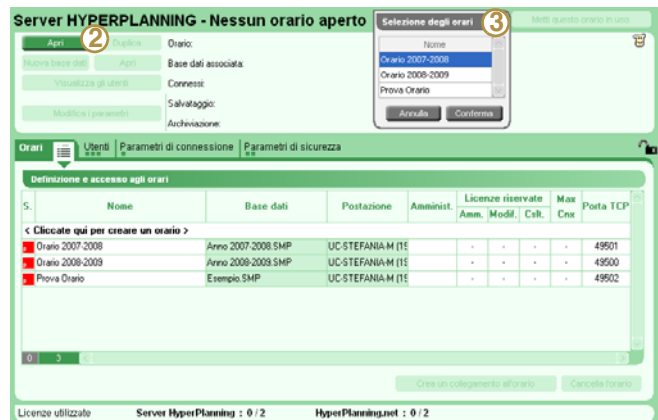
# Gestione degli orari nella versione Rete

## Aprire / chiudere un orario

### Aprire un orario

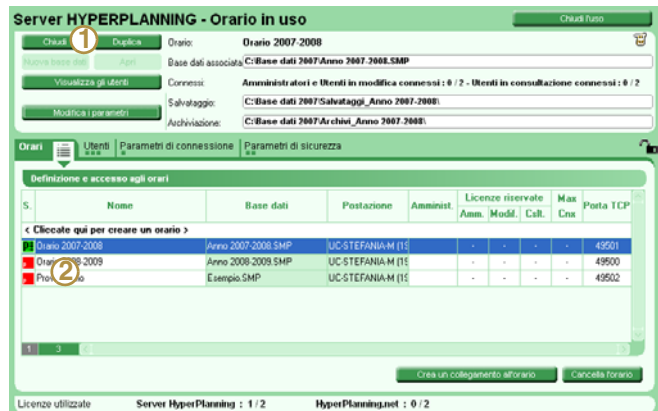
1. Lanciate un Server HYPERPLANNING.
2. Cliccate sul tasto **Apri**.
3. Nella finestra di selezione fate un doppio clic sull'orario desiderato.
4. HYPERPLANNING carica e mette in uso l'orario selezionato.

**Attenzione:** un doppio clic sul nome della base dati apre e carica direttamente l'orario associato.



### Chiudere un orario

1. A partire dal Server HYPERPLANNING, cliccate sul tasto **Chiudi**.
2. L'orario che era in uso su questo Server viene automaticamente chiuso e acquisisce lo stato di **Orario non caricato**.




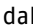
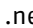
## Cambiare orario

Un solo orario può essere caricato su ciascuna applicazione Server. Quindi, quando caricate un altro orario sullo stesso Server, l'orario in uso viene automaticamente chiuso.

1. Chiudete l'orario in uso con l'aiuto del tasto **Chiudi**.
2. HYPERPLANNING chiude l'orario che era caricato.
3. Cliccate sul tasto **Apri**.
4. Nella finestra di selezione degli orari, selezionate l'orario da caricare.
5. HYPERPLANNING lo apre e lo mette automaticamente in uso.

**Attenzione:** un doppio clic sul nome della base dati provoca gli stessi effetti.

## Orario in uso

Una volta messo in uso, l'orario è accessibile a partire dal Client , dal .net  e dal Web Service .

### L'orario messo automaticamente in uso

Perché gli utenti possano accedere alla base dati associata, l'orario deve essere caricato e messo in uso sul Server. Quando aprite un orario, quest'ultimo viene messo automaticamente in uso. Non dovete fare nulla.


### Chiudere l'uso di un orario


Quando agite sulla base dati a partire dal Server, è spesso necessario chiudere l'orario al quale la base dati è associata. Per chiudere l'uso di un orario, cliccate sul tasto **Chiudi l'uso**. L'orario verrà chiuso ma resterà caricato (fin quando non caricate un altro orario).


Una volta effettuate le modifiche, è sufficiente cliccare sul tasto **Metti questo orario in uso**.

## Verificare lo stato degli orari

Nell'[Elenco degli orari](#), la colonna **S** indica lo stato degli orari.

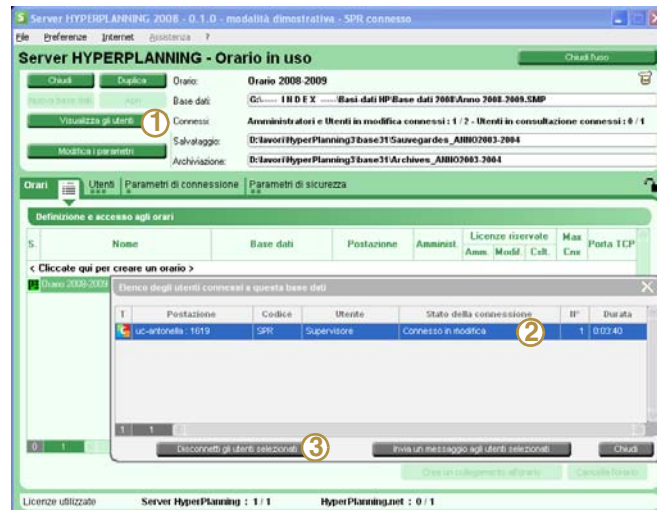
Il simbolo  indica che l'orario non è caricato.

Il simbolo  indica che l'orario è caricato ma non è ancora stato messo in uso.

Il simbolo  indica che l'orario è in uso.

## Disconnettere un utente

Un utente può essere disconnesso a partire dall'[Elenco degli orari](#)  del Server.



1. Cliccate sull'icona [Visualizza gli utenti](#).
2. Nella finestra di selezione che viene visualizzata, selezionate gli utenti da disconnettere.
3. Cliccate sul tasto [Disconnetti gli utenti selezionati](#).
4. Dopo la conferma, HYPERPLANNING disconnette questi utenti.

Non è necessario che gli utenti siano disconnessi dall'orario per chiuderne l'uso: la disconnessione è in questo caso automatica.

## Disconnessione automatica

### Passaggio forzato in modalità di Consultazione



Quando un utente manipola la base dati, potrebbe essere obbligato a passare in modalità [Utilizzo Esclusivo](#) (per lanciare il calcolo su tutti i dati, ad esempio). In questo caso, tutti gli altri utenti passano temporaneamente in modalità [Consultazione](#). Un messaggio di informazione avvertirà gli utenti in modifica che non potranno più agire sulla base dati. Quando l'utente chiude la modalità [Utilizzo esclusivo](#), le connessioni vengono ristabilite automaticamente.

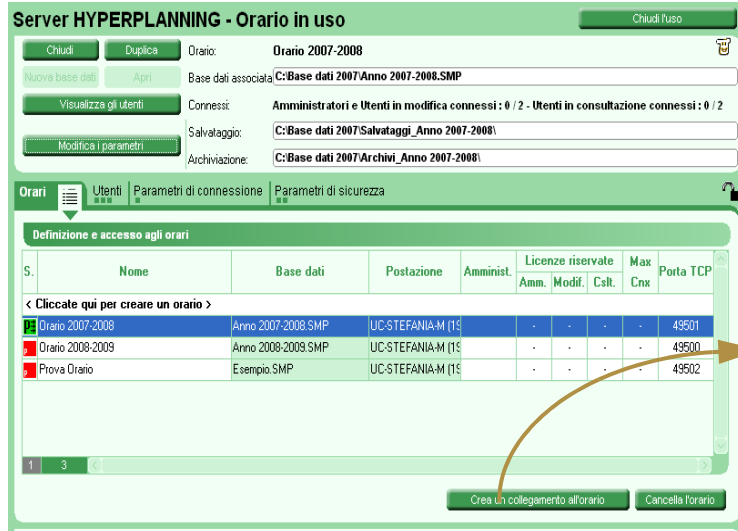
### Inattività del Client

L'utente SPR e gli amministratori dell'orario possono decidere di parametrare una disconnessione automatica dei Client HYPERPLANNING dopo un determinato tempo che potete definire. Questa opzione può essere applicata a tutti i tipi di utenti: **AMMIN**, **MODIFICA** e **CONSULT**. Quindi potreste essere automaticamente disconnessi dalla base dati: un messaggio vi informerà della disconnessione. Potete riconnettervi in ogni momento inserendo il vostro nome utente e la password.

Attenzione: gli utenti in modalità [Utilizzo esclusivo](#) non possono essere disconnessi automaticamente.

## Creare un collegamento ad un orario

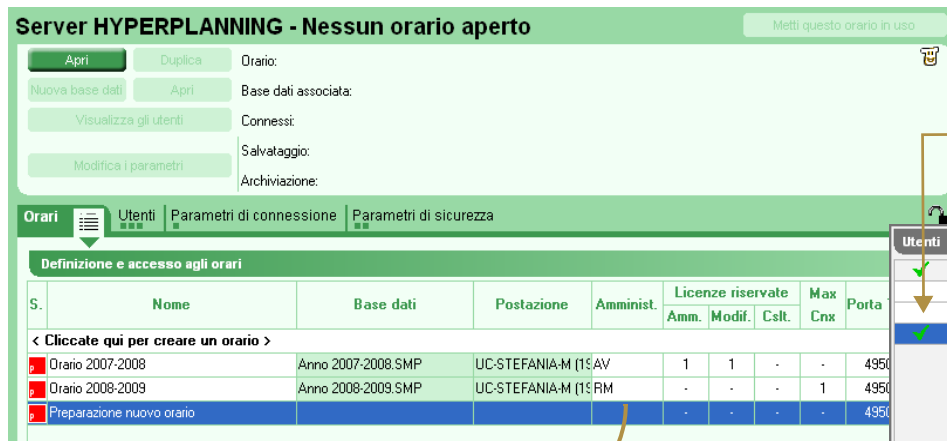
Se utilizzate spesso lo stesso orario, create un collegamento sul vostro Desktop. Creare un collegamento all'orario permette l'utilizzo di questo orario con un solo clic.. Questo comando è disponibile a partire da HYPERPLANNING Server  e da HYPERPLANNING Client .



Per poter utilizzare questo collegamento, il Controller deve essere attivo e l'orario in uso sul Server.

## Definire o modificare gli amministratori dell'orario




Gli amministratori di un orario sono gli utenti che gestiscono l'orario e amministrano la base dati associata (scelta della base dati, gestione degli utenti, definizione dei parametri della base dati, pubblicazione della base dati su Internet...). Per poter essere nominato amministratore di un orario, l'utente deve essere stato definito innanzitutto da SPR come amministratore potenziale nell'elenco degli utenti.



Spuntate gli amministratori di un orario.

Un doppio clic su questa colonna visualizza l'elenco degli amministratori potenziali.

## Riservare delle licenze per ogni orario

Per ogni orario, SPR può riservare delle licenze per tipo di utente: amministratore, in modifica o in consultazione. È possibile anche limitare il numero di connessioni simultanee degli amministratori o degli utenti in modifica. Infine SPR può decidere di cambiare il numero della porta TCP, che viene automaticamente assegnato ad ogni orario da HYPERPLANNING. Tutte queste modifiche possono essere effettuate a partire da HYPERPLANNING Server , da HYPERPLANNING Client  e da HYPERPLANNING Controller .

**Server HYPERPLANNING - Nessun orario aperto** Metti questo orario in uso

Orario:  
  Base dati associata:  
 Connessi:  
 Salvataggio:  
 Archiviazione:

Definizione e accesso agli orari

S.	Nome	Base dati	Postazione	Amminist.	Licenze riservate			Max Cnx	Porta TCP
					Amm.	Modif.	Cst.		
< Cliccate qui per creare un orario >									
1	Orario 2007-2008	Anno 2007-2008.SMP	UC-STEFANIA-M (1\$AV	1	1	-	-	49503	
2	Orario 2008-2009	Anno 2008-2009.SMP	UC-STEFANIA-M (1\$RM	-	-	-	1	49502	
3	Preparazione nuovo orario			-	-	-	-	49504	

Un doppio clic sulla colonna **Porta TCP** vi permette di cambiare il numero della porta.

Per ciascun orario, SPR può riservare delle licenze per gli amministratori, per gli utenti in modifica e per gli utenti in consultazione.

SPR può anche limitare il numero di connessioni simultanee in modifica, che è per default uguale al numero di licenze in modifica acquisite.


## Modificare la porta TCP di un orario

Ogni volta che create un orario, HYPERPLANNING gli attribuisce automaticamente un numero di porta TCP. Il primo avrà il numero 49152. Gli orari successivi avranno numeri di porta TCP successivi : 49153, 49154, 49155 e così via. Può succedere che il numero di porta attribuito in automatico non vada bene per la vostra postazione di lavoro. In tal caso potrete modificarlo.

La seguente procedura può essere effettuata a partire da HYPERPLANNING Client , HYPERPLANNING Server o HYPERPLANNING Controller.

1. Se l'orario è in uso, chiudetelo cliccando sull'apposito pulsante.
2. Fate un doppio clic sulla colonna **Porta TCP** dell'orario.
3. Inserite il nuovo numero di porta.
4. Confermate l'inserimento premendo il tasto Invio.

# Parametri della base dati

Nella versione in rete, i parametri della base dati si definiscono a partire dal Client HYPERPLANNING .

## Parametri istituto

Nel menu [Parametri](#) trovate i parametri relativi all'Istituto.

### Identità

È possibile inserire il nome e l'indirizzo del vostro Istituto.

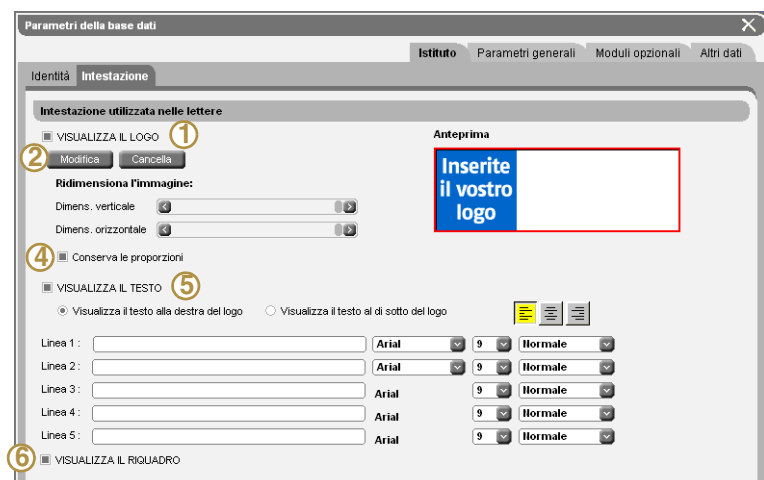


### Intestazione

L'intestazione viene utilizzata nelle lettere. È definibile da [Parametri > ISTITUTO > Intestazione](#).

#### Inserite il vostro logo

1. Verificate che l'opzione **VISUALIZZA IL LOGO** sia spuntata.
2. Cliccate sul tasto **Modifica**. Si visualizza la finestra **Apri**.
3. Selezionate il file del vostro logo, che deve essere stato necessariamente registrato in formato Bitmaps (\*.bmp) e cliccate sul tasto **Apri**.
4. L'opzione **Conserva le proporzioni** permette di ridimensionare il logo senza deformarlo.



#### Inserite il testo accanto al logo

5. Verificate che l'opzione **VISUALIZZA IL TESTO** sia spuntata.
6. Scegliete la collocazione del testo rispetto al logo e inserite il testo nei campi appropriati. Se desiderate riquadrare il logo spuntate **VISUALIZZA IL RIQUADRO**.

## Parametri generali

I parametri generali si trovano nel menu [Parametri](#). Questi parametri riguardano i dati e la base dati e vengono definiti per tutti gli utenti. Sono riservati a SPR e agli amministratori dell'orario.

### Orari

Gli orari sono riferimenti visuali destinati alla leggibilità delle griglie e alla descrizione delle attività.

In nessun caso essi influenzano l'elaborazione dell'orario e non hanno alcuna conseguenza sul conteggio delle ore insegnate.

Solamente l'amministratore può definire gli orari in [Parametri > Parametri generali > Orari e nome](#). Ciascun utente può invece scegliere quali orari far comparire a video e/o stampare.

Le ore spuntate potranno essere stampate sulla griglia o direttamente nelle attività.

**Inizio dell'ora:** a video e sulle stampe (se spuntato).

**Fine dell'ora:** serve solo per le stampe (se spuntato). L'ora di fine è stampata se è diversa dall'ora di inizio della fascia oraria successiva.

Se modificate un orario, la modifica si ripercuote automaticamente sugli orari successivi. Se spuntate l'opzione **Non ripercuotere l'inserimento sugli orari successivi**, rendete indipendente ogni inserimento.

Visualizzate direttamente sulla griglia le ore spuntate nella colonna **Video**.

### Primo giorno e giorni festivi

Solo un amministratore può inserire il primo giorno dell'anno e i giorni festivi in [Parametri > Parametri generali > 1° giorno e festivi](#).

Inserite il primo giorno del vostro anno. Esso corrisponde al primo giorno della settimana.

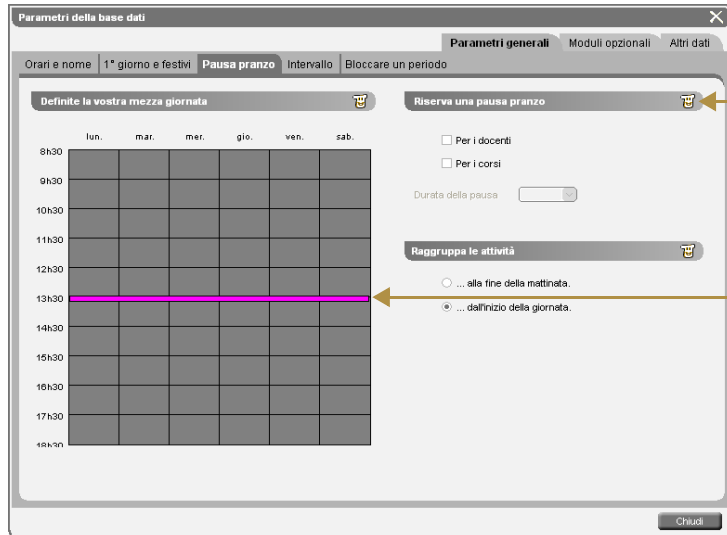
Cliccate sul giorno festivo, che apparirà in rosso.

Cliccate e trascinate dal primo all'ultimo giorno di un periodo festivo per visualizzarlo in rosso.

## Pausa pranzo

In [Parametri > Preferenze generali > Mezza giornata e pausa pranzo](#), potete definire una pausa pranzo che serve anche per il conteggio delle mezza giornate libere al momento del piazzamento automatico. La pausa pranzo influisce anche sull'indicazione della migliore collocazione nel piazzamento manuale. Solo un amministratore può definire questi parametri.

### Prima possibilità: non riservare la pausa pranzo e definire la mezza giornata

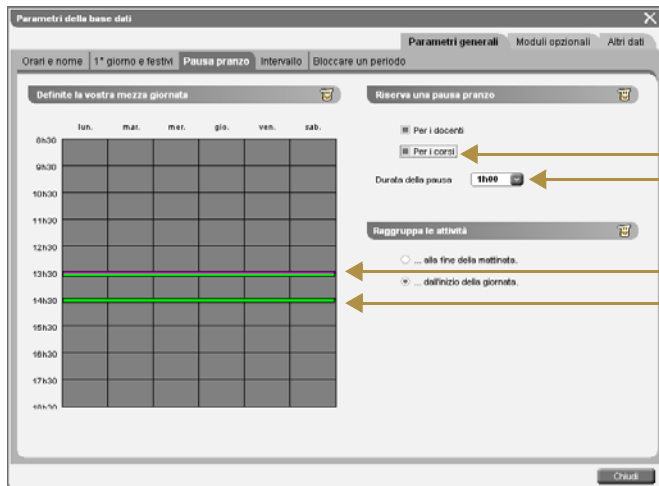


Se non riservate nessuna pausa pranzo, una linea rosa simboleggia la mezza giornata. Questa mezza giornata serve da riferimento per il calcolo delle mezza giornate libere al momento del piazzamento automatico delle attività. Cliccate e trascinate la linea rosa per modificare la sua collocazione oraria.

Potete riservare delle fasce orarie per il pranzo in modo individuale per ciascuna risorsa, inserendo le indisponibilità sulle griglie dei vincoli dei docenti, dei corsi e delle attività.

### Seconda possibilità: riservare la pausa pranzo

Se riservate una pausa pranzo, al momento del piazzamento delle attività, HYPERPLANNING garantisce per i docenti e/o per i corsi una pausa di una durata definita nella fascia oraria scelta.



Scegliete il tipo di risorse per le quali desiderate riservare una pausa pranzo.

Selezionate la durata della pausa da garantire a ciascuna risorsa.

Le due linee verdi appaiono sulla griglia per delimitare le fasce orarie durante le quali la pausa pranzo sarà riservata. Cliccate e trascinate queste linee per modificare questa collocazione oraria.

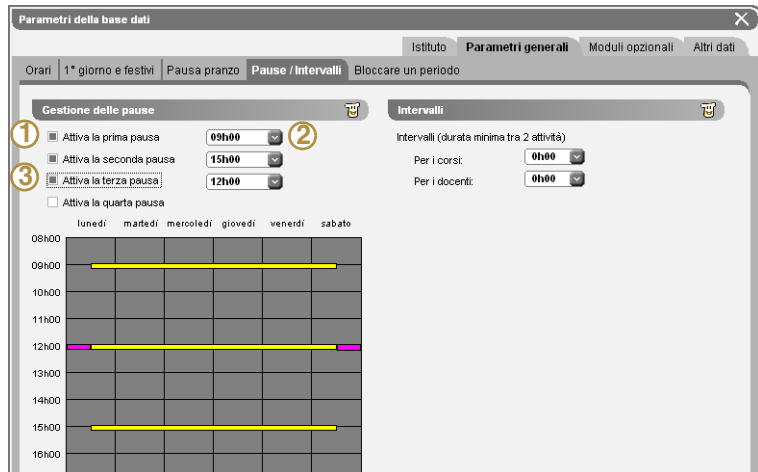
## Pause e intervalli

### Pause

Utilizzate la gestione delle pause quando volete che le attività non siano interrotte da una pausa. Per fare in modo quindi che non siano piazzate a cavallo della pausa. HYPERPLANNING permette di gestire quattro pause al giorno.

Procedete in questo modo per attivare le pause:

1. Una spunta su **Attiva la prima pausa** attiva la pausa corrispondente.
2. Indicate nella casella accanto l'ora in cui desiderate collocare la prima pausa...oppure spostate la linea gialla sulla griglia con l'aiuto del mouse quando il cursore diventa una doppia freccia.
3. Procedete allo stesso modo per attivare e definire le pause successive.



Per disattivare la gestione delle pause, è sufficiente togliere la spunta sulla pausa da disattivare.

Siete voi a decidere se un'attività deve rispettare o meno le pause. Attivando la gestione delle pause, compare nell'elenco delle attività una colonna **Pause**. Mettete una spunta in corrispondenza di questa colonna a tutte le attività che devono rispettare le pause.

### Intervalli

Gli intervalli permettono di definire un arco di tempo che deve separare due attività.

HYPERPLANNING rispetterà obbligatoriamente questi intervalli nel caso di piazzamento automatico e ne informerà l'utente nel caso di piazzamento manuale.

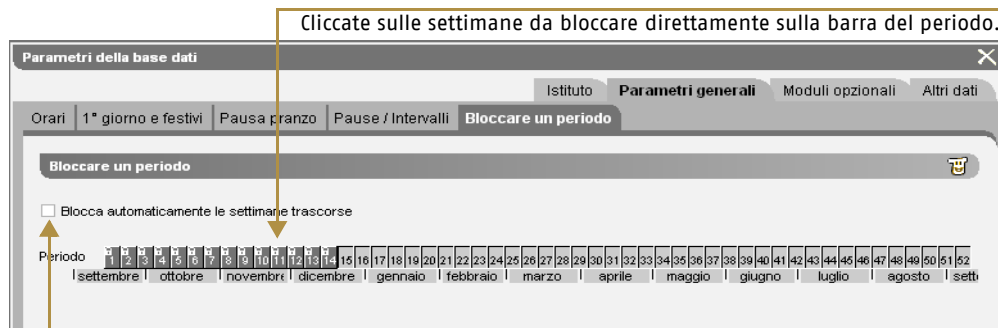
La durata degli intervalli è necessariamente un multiplo della durata dell'unità minima di tempo scelta durante la creazione della base dati: 10min o 15min o 30min o 1ora.

Se la durata dei vostri intervalli è sempre di 10min o inferiore ai 10min, integrate l'intervallo nella durata dell'attività : *per esempio, un'attività = 1h00 (50min di attività + 10min di intervallo).*

### Bloccare un periodo

Bloccare un periodo significa proibire la modifica dei dati nelle settimane selezionate.

Solo un amministratore può effettuare questa operazione in [Parametri > Parametri generali > Bloccare un periodo](#).



Spuntate questa casella affinché all'inizio di ogni settimana, la settimana precedente sia bloccata automaticamente.

## Moduli opzionali

### Sedi distaccate

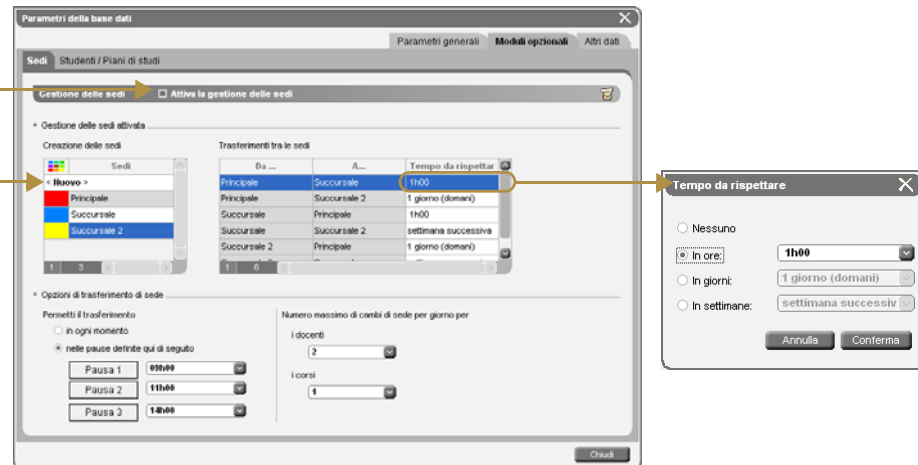
HYPERPLANNING permette di gestire più sedi distaccate di uno stesso istituto. Potrete parametrare tutti i vincoli orari da rispettare per i trasferimenti da una sede all'altra. Tali parametri saranno presi in considerazione al momento del piazzamento dell'attività.

#### Attivare la gestione delle sedi

Lanciate il comando [Parametri > Moduli opzionali > Sedi](#).

Spuntate l'opzione [Attiva la gestione delle sedi](#).

Il cursore si posiziona automaticamente sulla riga [Nuovo](#). Inserite il nome della sede distaccata, quindi confermate con il tasto [Invio](#).



#### Assegnare un colore alle sedi

Potete assegnare un colore alle sedi e scegliere di visualizzare le attività con il colore della relativa sede.

1. Cliccate due volte sulla colonna [Colore](#).
2. Si aprirà la finestra [Colori](#).
3. Selezionate il colore desiderato quindi confermate cliccando su [OK](#).

#### Parametrare la modalità di trasferimento di sede

Stabilite se i trasferimenti di sede possono avvenire:

4. [in qualsiasi momento](#), ovvero su qualsiasi fascia oraria della griglia;
5. [nelle pause definite](#) che dovete parametrare. Potete definire fino a tre pause al giorno. Scegliete l'ora di ogni pausa nel menu a tendina. HYPERPLANNING verifica la coerenza della scelta degli orari: l'orario della pausa 2 è condizionato da quello della pausa 1...

#### Definire il numero massimo di trasferimenti di sede per giorno

Potete autorizzare fino a 3 trasferimenti di sede al giorno. Per non autorizzare alcun cambio di sede nella giornata, per i docenti e/o studenti, selezionate [Nessuno](#): questo consentirà il trasferimento di sede da un giorno all'altro ma non nello stesso giorno.

#### Parametrare la durata dei trasferimenti tra le sedi

Potete parametrare la durata dei trasferimenti sia per l'andata che per il ritorno, dalla sede principale ma anche tra le diverse sedi distanti, cliccando due volte sulla colonna [Tempo da rispettare](#).

Nella finestra che apparirà, selezionate l'intervallo di tempo da rispettare per il trasferimento di sede, che non potrà essere inferiore alla durata dell'unità minima di tempo definita nella base dati. Se nella settimana in corso spuntate l'opzione [Settimana successiva](#) (ad esempio il venerdì): HYPERPLANNING autorizzerà il trasferimento di sede a partire dal lunedì successivo e non dal venerdì successivo. Per effettuarlo il venerdì successivo dovrete selezionare [In giorni](#) e scegliere [7 giorni](#).

#### Come utilizzare le sedi?

Le sedi caratterizzano le aule e sono utilizzate nelle attività.

- Se le vostre attività hanno già delle aule, non assegnategli nessuna sede. Prenderanno automaticamente quella della loro aula.
- Se le vostre attività non hanno aule, assegnate loro una sede. Il controllo di coerenza verrà eseguito durante l'assegnazione delle aule.

### Disattivare la gestione delle sedi

Per disattivare la gestione delle sedi, disattivate l'opzione [Attiva la gestione delle sedi](#) in alto a sinistra della finestra [Parametri > Moduli opzionali > Sedi](#).

### Attivare la gestione degli studenti

Quando attivate questa opzione, HYPERPLANNING crea un ambiente [Studenti](#) tra gli ambienti [Corsi](#) e [Raggruppamenti](#), oltre ad una visualizzazione [Elenco degli studenti](#) negli ambienti [Corsi](#) e [Raggruppamenti](#).

Dovete scegliere l'opzione che ritenete migliore per il calcolo del numero di studenti:

- se scegliete [Qualunque sia il valore in "Studenti inseriti"](#), HYPERPLANNING calcolerà il numero di studenti del corso in funzione del numero reale degli studenti che avete inserito in ogni corso (qualunque sia il numero che avete inserito nel campo [Studenti inseriti](#));
- se scegliete [Se è a zero il valore in "Studenti inseriti"](#), HYPERPLANNING considererà che il numero di studenti del corso sarà quello che avrete inserito nel campo [Studenti inseriti](#) indipendentemente dagli [Studenti calcolati](#) che avete inserito nel corso. Al contrario, se non inserite niente nel campo [Studenti inseriti](#), HYPERPLANNING prenderà comunque in considerazione gli [Studenti calcolati](#).

La gestione degli studenti permette di stampare, di inviare via e-mail e di pubblicare su Internet l'orario di ogni studente. Permette anche di gestire meglio i legami di contemporaneità o meno tra gruppi/opzioni in funzione dell'assegnazione degli studenti.

### Attivare la gestione dei piani di studi e dei moduli

Quando avete attivato la gestione dei piani di studi e dei moduli, compare un ambiente [Moduli e piani di studi](#) tra gli ambienti [Materie](#) e [Docenti](#).

Attivare la gestione dei piani di studi permette non solo di gestire i moduli e i piani di studi ma serve anche a creare le vostre attività automaticamente a partire dai piani di studi e a verificare la coerenza tra le attività esistenti e il piano di studi definito.

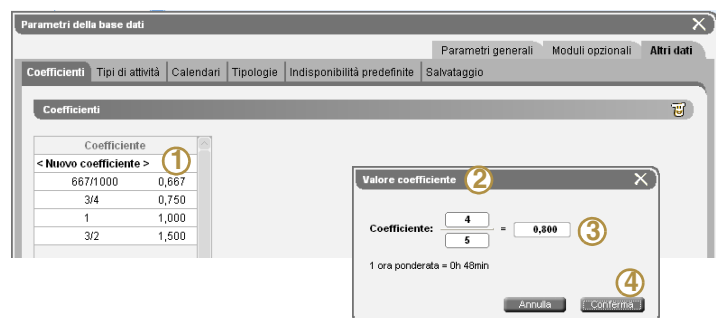
## Parametri degli altri dati

### Coefficiente

Si tratta del coefficiente per il quale HYPERPLANNING moltiplica la durata dell'attività per calcolare i conteggi delle ore dei docenti. HYPERPLANNING automaticamente propone dei coefficienti predefiniti. Se avete bisogno di coefficienti supplementari, createli nell'apposita finestra disponibile nel menu [Parametri > Altri dati > Coefficienti](#).

#### Creare un coefficiente

1. Cliccate sulla linea di creazione [Nuovo coefficiente](#)
2. Viene visualizzata la finestra [Valore coefficiente](#).
3. Inserite i valori del nuovo coefficiente.
4. Cliccate su [Conferma](#).
5. Nell'elenco apparirà una nuova linea.



Per scegliere il modo in cui visualizzare i coefficienti (sotto forma di frazione o di numero decimale), andate in [Preferenze > Dati > Attività](#).

## Tipi

I **Tipi** permettono di differenziare la natura delle attività e delle materie che caratterizzano i piani di studi e i moduli. *Esempio : Attività laboratoriale di Chimica, Conferenze sul Diritto sociale, ecc...* Un tipo ha un **colore**, una **durata** e una **struttura**. La durata definita sarà attribuita alle attività create a partire dal piano di studi, la struttura rappresenta il tipo di pubblico che seguirà quel tipo di attività (**corso**, **gruppo** o **opzione**).

Automaticamente, HYPERPLANNING propone 5 tipi predefiniti: **Lezione**, **Att. opzionale**, **Att. per gruppi**, **Att. pratica** e **Niente**. Potete modificarli o crearne di nuovi.

### Creare un nuovo tipo di attività

1. Cliccate sulla linea di creazione.
2. Inserite il **Nome** del nuovo tipo e confermate l'inserimento con il tasto **Invio**.
3. Fate un doppio clic sul campo colore per attribuirne uno al tipo.
4. Fate doppio clic nel campo **Durata** per attribuirne una predefinita al nuovo tipo di attività.
5. Eventualmente, fate un doppio clic nel campo **Struttura** per indicare quella che deve essere utilizzata durante la creazione dei moduli e dei piani di studi di questo tipo.

Nome	Durata	Struttura
Niente	1h00	Corso
Lezione	2h00	Corso
Att. opzionale	1h00	Opzione
Pratica	3h00	Corso
Att. per gruppi	1h00	Gruppo
Teoria	2h00	Corso
Att. pratica	3h00	Gruppo


I tipi verranno utilizzati durante la creazione delle attività attraverso i **Moduli** e i **Piani di studi** e nella visualizzazione **Attività** dei **Docenti**, **Corsi**, **Studenti** e **Raggruppamenti**.

## Calendari

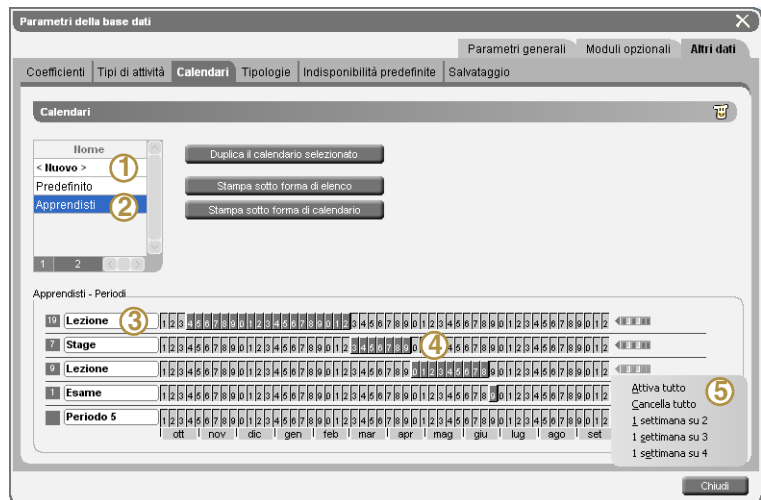
Dal menu [Parametri > Altri dati > Calendari](#), potete creare dei calendari.

Creare un calendario


Un calendario corrisponde ad una serie di cinque periodi.

1. Cliccate sulla linea di creazione e inserite il nome del nuovo calendario. Confermate l'inserimento con il tasto **Invio**.
2. Nell'elenco appare una linea con il nome del nuovo calendario. In automatico, la nuova linea appare selezionata e vi permette di definire i suoi periodi.
3. Potete inserire i nomi dei periodi cliccando direttamente nel campo bianco. Confermate con il tasto **Invio**. I nomi si visualizzeranno nel pannello di controllo dei periodi.
4. Per modificare un periodo, cliccate con il mouse e trascinate sulle barre per attivare o disattivare delle settimane.
5. Potete anche visualizzare il menu contestuale della barra cliccando sul tasto . Scegliete di lasciare attive **1 settimana su 2**, su **3** o su **4** a partire dal periodo selezionato. **Attiva tutto** e **Cancella tutto** permettono di attivare o disattivare tutte le settimane.

**Nota:** potete accedere a questa visualizzazione anche attraverso il tasto  del pannello di controllo dei periodi.

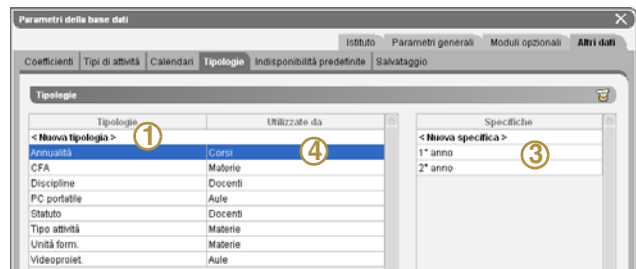


## Tipologie

Le tipologie permettono di classificare i dati in funzione dei vostri criteri. È possibile creare le tipologie dal menu [Parametri > Altri dati > Tipologie](#) o dall'elenco dei dati cliccando direttamente su  nel titolo della colonna **Tipologia**

### Creare una tipologia e le sue specifiche

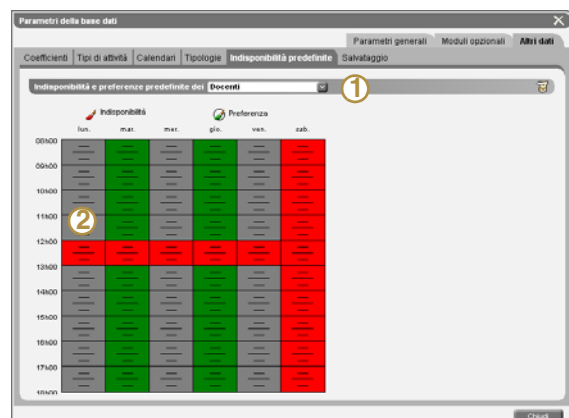
1. Inserite il nome della nuova tipologia dalla linea di creazione e confermatelo con il tasto **Invio**.
2. La nuova tipologia viene automaticamente selezionata nell'elenco.
3. Inserite ogni specifica attraverso la linea di creazione delle **Specifiche**. Confermate ogni inserimento con il tasto **Invio**.
4. Attraverso la colonna **Utilizzate da** potete attribuire la stessa tipologia a diversi tipi di dati: **Docenti**, **Corsi**, **Aule**, **Materie**, **Piani di studi**, **Moduli**.



## Indisponibilità e preferenze predefinite

Questa griglia permette l'inserimento delle indisponibilità e delle preferenze comuni a tutti i **Docenti** e/o a tutti i **Corsi**. Queste indisponibilità e preferenze saranno assegnate automaticamente al momento della creazione di nuovi docenti o corsi. Quelli già esistenti invece non saranno modificati.

1. Selezionate il tipo di risorsa a cui attribuire i vincoli (**Docenti** o **Corsi**).
2. Sulla griglia, inserite le indisponibilità e/o le preferenze comuni a questo tipo di risorsa.
3. Eventualmente, eseguite nuovamente l'operazione per l'altro tipo di risorsa (**Docenti** o **Corsi**).



La definizione della griglia standard si riferisce sempre all'anno intero (52 settimane).



# Amministrazione degli utenti


## Nella versione monoposto

Potete definire diversi utenti attraverso il comando **File > Amministrazione degli utenti** ma essi non potranno mai lavorare simultaneamente sulla base dati.

## Nella versione in rete

Nella versione in rete differenti tipi di utenti possono lavorare contemporaneamente sulla stessa base dati. Il loro numero massimo dipende dal numero di licenze acquistate (la licenza in rete predefinita contiene cinque utenti in modifica). È possibile aggiungere tutti gli utenti desiderati acquistando delle licenze supplementari.

In HYPERPLANNING Controller , Server  e nel Client , l'amministrazione degli utenti è accessibile dalla linguetta **Utenti**.

Nel Client , è anche accessibile dal menu **File > Amministrazione degli utenti**.

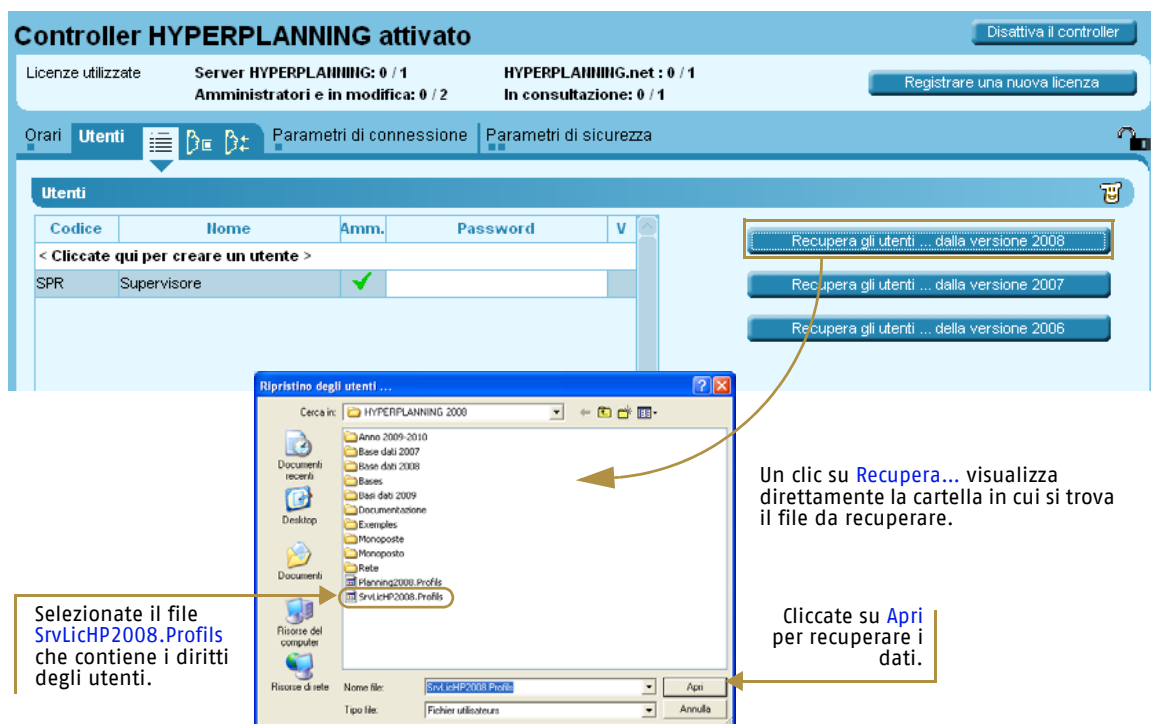
Solamente SPR e gli amministratori di un orario possono gestire i loro utenti.

## Recuperare gli utenti dalle versioni precedenti

### Recuperare gli utenti dalla versione 2008

**Attenzione:** utilizzate questo comando prima di creare nuovi utenti, poiché altrimenti non saranno conservati.

Per velocizzare l'inserimento, potete recuperare tutti gli utenti creati con la versione 2008 di HYPERPLANNING, con le loro autorizzazioni e gli orari ai quali sono stati assegnati (Vedi pagina 36).



The screenshot shows the 'Controller HYPERPLANNING attivato' interface. The 'Utenti' tab is active, displaying a table with columns for 'Codice', 'Nome', 'Amm.', and 'Password'. A button 'Recupera gli utenti ... dalla versione 2008' is highlighted. A file explorer window titled 'Ripristino degli utenti ...' is open, showing the directory structure of the HYPERPLANNING 2008 installation. The file 'SrvLicHP2008.Profils' is selected. Annotations with arrows point to the file explorer and the recovery buttons, providing instructions on how to use the recovery feature.

Selezionate il file **SrvLicHP2008.Profils** che contiene i diritti degli utenti.

Un clic su **Recupera...** visualizza direttamente la cartella in cui si trova il file da recuperare.

Cliccate su **Apri** per recuperare i dati.

### Recuperare gli utenti dalla versione 2007 o 2006

**Attenzione:** utilizzate questo comando prima di creare nuovi utenti, poiché altrimenti non saranno conservati.

La procedura è la stessa per recuperare gli utenti della versione 2006 o 2007. Il file da recuperare si chiama **SrvLicHP2007.Profils** per la versione 2007 e **SrvLicHP2006.Profils** per la versione 2006.

## Inserimento di nuovi utenti

### Creare un nuovo utente

La creazione di un nuovo utente può avvenire a partire da HYPERPLANNING Controller **C**, Server **S**, e Client **C**, prima della connessione alla base dati. Selezionate la linguetta **Utenti > Elenco degli utenti di rete**.

Cliccate sulla linea **Cliccate qui per creare un nuovo utente** per inserire il codice dell'utente (massimo 2 caratteri) poi confermate con **Invio**. Questo codice è necessario al momento della connessione alla base dati.

Inserite la sua password, sempre richiesta al momento della connessione alla base dati.

Per impedire all'utente di modificare la sua password.

Inserite eventualmente il suo **Nome**.

(Riservato SPR) Spuntate la colonna **Amm.** se desiderate che l'utente possa accedere alle funzioni di HYPERPLANNING Server: creare e amministrare degli orari. Diventa quindi un amministratore potenziale.

Codice	Nome	Amm.	Password	V
< Cliccate qui per creare un nuovo utente >				
AV	Amerigo Vespucci		*****	
RM	Roberto Marino	✓		🔒
SPR	Supervisore	✓		🔒
SR	Stefano Rossi	✓	*****	🔒

### Cancellare un utente

Selezionate l'utente da cancellare e utilizzate il tasto **Canc** della vostra tastiera oppure tenete premuto il clic sul nome dell'utente e trascinatelo fuori dalla videata, quando il nome diventa rosso lasciate il clic e confermate la cancellazione.

## Definizione dei profili di utilizzo

Un profilo di utilizzo contiene tutte le autorizzazioni agli utenti che gli sono assegnati ovvero indica quali operazioni essi sono autorizzati ad eseguire.

Occorre assegnare un profilo di utilizzo a ciascun utente.

Esistono 3 tipi di profili che contengono delle autorizzazioni specifiche.

Secondo le vostre necessità potete creare dei nuovi profili di tipo **MODIFICA** o **CONSULT**.

Esiste un solo profilo di tipo **AMMIN**. Non potete modificarlo.

Nome	Tipo
< Cliccate qui per creare un profilo >	
Amministrazione	AMMIN
Consultazione	CONSULT
Modifica	MODIFICA

### Tipi di profili di utilizzo

#### Tipo AMMIN

Il tipo **AMMIN** è riservato al profilo **Amministrazione** destinato agli amministratori che hanno tutti i diritti sulla base dati. Creato in automatico, questo profilo è unico e non modificabile.

Oltre alle autorizzazioni fisse, per questo profilo sono riservati alcuni comandi:

- mettere un orario in uso (Vedi pagina 20);
- pubblicare dei dati su Internet (Vedi pagina 46);
- operare sulla base dati (Vedi pagina 37);
- definire i parametri della base dati (Vedi pagina 24);
- amministrare degli utenti;
- modificare il proprietario di un'aula;
- modificare il proprietario di un'attività.

#### Tipo MODIFICA

Questo tipo contiene una serie di autorizzazioni legate all'inserimento, alla modifica e alla consultazione dei dati. Automaticamente esiste un profilo **Modifica**, a cui vengono attribuite tutte le autorizzazioni del tipo **MODIFICA**. Potete creare altri profili del tipo **MODIFICA** e disattivare alcune autorizzazioni.

#### Tipo CONSULT

Questo tipo contiene una serie di autorizzazioni legate alla consultazione dei dati. Automaticamente esiste un profilo **Consultazione**, a cui vengono attribuite tutte le autorizzazioni del tipo **CONSULT**. Potete creare altri profili del tipo **CONSULT** e disattivare alcune autorizzazioni.

## Creazione di un nuovo profilo

Cliccate su **Cliccate qui per creare un profilo** per inserire il nome del profilo.

In automatico è del tipo **MODIFICA**; un doppio clic nella casella gli assegna il tipo **CONSULT**.

## Definire le autorizzazioni

A ogni tipo di profilo (**AMMIN/MODIFICA/CONSULT**) corrispondono delle autorizzazioni, classificate per categoria. In automatico sono spuntate tutte le autorizzazioni corrispondenti ad un tipo di profilo.

La selezione di un profilo visualizza le categorie esistenti per questo tipo di profilo.

Un clic sulla categoria visualizza le autorizzazioni specifiche a questo tipo di dato.

Disattivate le autorizzazioni che non desiderate concedere a questo profilo.

## Modificare le autorizzazioni

Quando degli utenti sono assegnati ad un profilo, solo SPR può modificare le autorizzazioni legate a questo profilo.

## Cancellare un profilo

Cliccate e trascinate il suo nome fuori dall'elenco e lasciate il clic quando appare su sfondo rosso.

## Disconnessione automatica

Disconnessione automatica

Disconnetti gli utenti di questo profilo in caso di inattività superiore a  min.

SPR e gli amministratori degli orari possono decidere di parametrare una disconnessione automatica dei Client HYPERPLANNING dopo una certa durata di tempo definibile di inattività. Questa opzione permette di rafforzare la sicurezza delle connessioni e di recuperare le licenze non utilizzate.

## Assegnazione degli utenti ai profili

Affinché gli utenti possano connettersi ad una base dati, devono necessariamente essere assegnati ad un profilo di utilizzo per l'orario selezionato.

A seconda degli orari, uno stesso utente può essere amministratore, in modifica o in consultazione. Un utente non può invece essere assegnato a 2 profili differenti per lo stesso orario.

### Assegnare un utente ad un profilo

L'assegnazione degli utenti ai profili di utilizzo si fa per ciascun orario.

Solo gli amministratori potenziali possono essere assegnati al profilo **Amministrazione**.

Vengono visualizzati solo gli utenti che per questo orario non sono ancora assegnati ad un profilo. Un doppio clic assegna l'utente al profilo.

### Togliere un utente da un profilo

Per togliere un utente da un profilo, cliccate e trascinate il suo nome fuori dall'elenco e lasciate il clic quando appare su sfondo rosso. L'utente non viene cancellato dall'elenco degli utenti.

### Cambiare il profilo di un utente

Per cambiare il profilo di un utente, cliccate e trascinate il suo nome sul titolo del nuovo profilo, poi lasciate il clic del mouse.

# Operazioni sulla base dati

Una base dati HYPERPLANNING ha l'estensione \*.SMP se creata e salvata con una versione anteriore alla 2009 ed estensione \*.hyp se creata o salvata con la versione 2009.

Il nome o l'estensione del file della base dati indica in quale modo è stata registrata :

- \*.hyp o \*.SMP per i dati di origine.
- \*\_ancien.hyp o \*\_ancien.SMP per la copia di sicurezza.
- \*.ZIP per la base dati compressa.
- \*\_ARCH.hyp o \*\_ARCH.SMP per la base dati archiviata.
- \*\_SAUV.hyp o \*\_SAUV.SMP per la base dati salvata automaticamente.

## Chi può manipolare la base dati?

### Nella versione Monoposto

Nella VERSIONE MONOPOSTO, tutti i tipi di utenti possono cercare e aprire una base dati ma solamente SPR e gli utenti del profilo [Amministrazione](#) possono attivare gli altri comandi che agiscono sulla base dati. Tutti i comandi sono disponibili nel menu [File](#).

### Nella versione in Rete

Nella VERSIONE IN RETE, i comandi relativi alla base dati sono riservati a SPR e agli amministratori dell'orario. La maggior parte dei comandi descritti in questo capitolo sono accessibili unicamente a partire da HYPERPLANNING Server . Perché i comandi siano attivi, l'orario alla quale la base dati è associato deve essere aperto ma non deve essere in uso.

## Salvataggio della base dati

### Nella versione Monoposto

Il salvataggio dei dati è manuale. Dovete regolarmente salvare gli inserimenti e le modifiche attivando il comando [File > Salva](#) o utilizzando il comando rapido [[Ctrl+E](#)].

Quando sono state fatte delle modifiche senza essere state salvate, la dicitura [modificato](#) segue il nome della base dati aperta nella barra del titolo. Una volta che le modifiche sono state salvate, la dicitura sparisce.

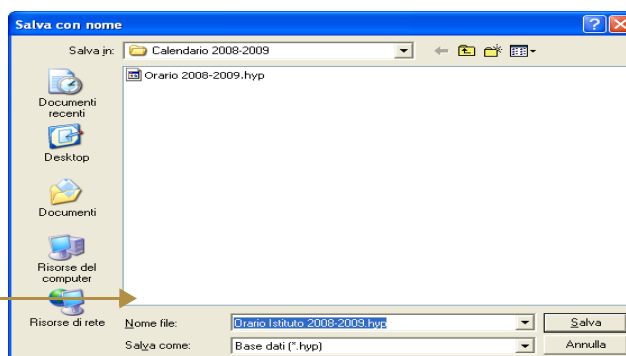
### Nella versione in Rete

Il salvataggio dei dati è automatico. Oni qual volta che gli utenti modificano la base dati, essa si aggiorna automaticamente, salvo nel caso di [Utilizzo esclusivo](#) (Vedi pagina 41).

## Salvare una base dati con un altro nome

Il comando [File > Salva con nome...](#) permette di salvare la base dati con un altro nome. Solo gli amministratori possono attivare questo comando, accessibile dal menu [File](#). La base dati deve essere aperta per essere rinominata. Tutte le modifiche apportate dall'ultimo salvataggio saranno salvate nella base dati rinominata ma non sono presenti nella base dati di origine.

Non salvate più base dati con lo stesso nome nella stessa cartella, cancellereste ogni volta la base dati precedente.

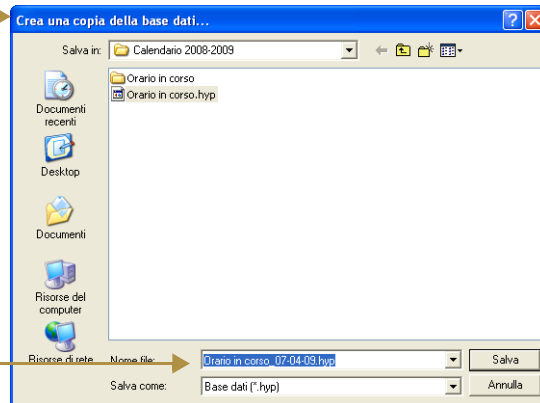


## Creare delle copie della base dati

Il comando **Creare una copia della base dati...** permette di duplicare la base dati aperta rinominandola. Potrete così salvarne una copia in qualsiasi momento, senza interrompere il vostro lavoro. Solo gli amministratori possono attivare questo comando, accessibile da HYPERPLANNING Server o da HYPERPLANNING Client nel menu **File**. Per questa operazione non è necessario chiudere l'orario.

È fortemente raccomandato copiare regolarmente la vostra base dati su supporti differenti (CD-Rom, hard-disk esterni...).

Per organizzare facilmente le vostre copie, inserite la data del giorno nel nome della copia.



## Convertire una base dati

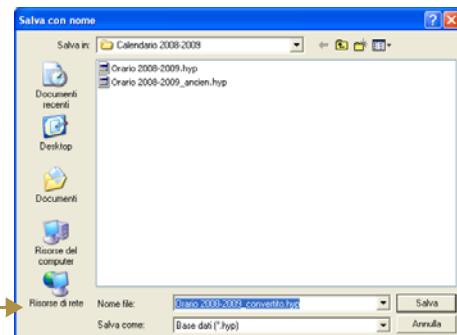
Nel menu **File > Strumenti** il comando **Converti una base dati...** permette, all'apertura di una base dati esistente, di modificare i parametri della griglia oraria: giorni lavorativi, unità minima di tempo, ore lavorative...

Si aprirà la finestra di scelta della base dati da convertire. Selezionandola si accede alla finestra dei parametri della griglia. Solo l'amministratore può attivare questo comando.



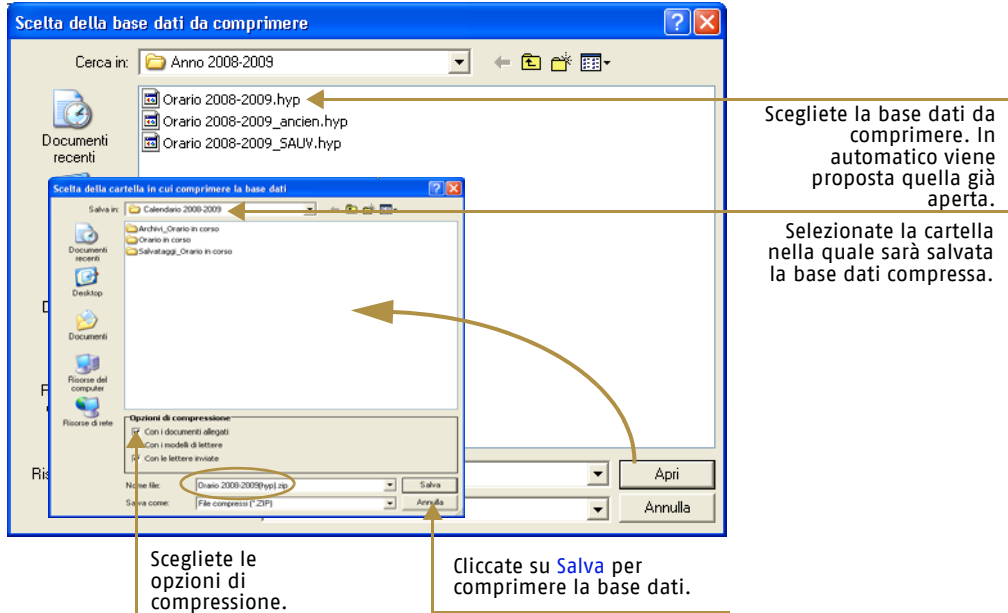
Modificate i parametri desiderati.

Date un nuovo nome al file convertito per non cancellare la base dati d'origine.



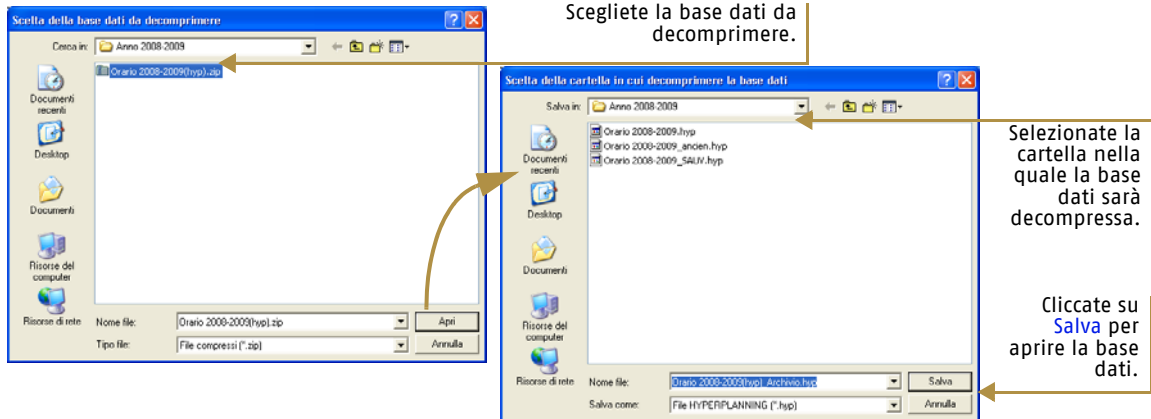
## Comprimere una base dati

Se desiderate ridurre la dimensione della vostra base dati, utilizzate il comando **Salva e comprimi una base dati...** per salvarla compressa. Solo gli amministratori possono attivare questo comando dal menu **File**.



## Aprire una base dati compressa

Il comando **File > Recupera una base dati compressa...** permette di aprire una base dati del tipo \*.ZIP.



## Salvataggio e archiviazione automatica

### Nella versione Monoposto

Nella VERSIONE MONOPOSTO, esiste una funzione di [Salvataggio automatico](#). Questa funzione è disattivata per default. Se desiderate utilizzarla, dovete spuntare l'opzione [Attiva il salvataggio automatico](#) nel menu [Parametri > Altri dati > Salvataggio](#). Potete scegliere una frequenza di salvataggio e una cartella di destinazione per i file salvati.

L'archiviazione automatica non è disponibile nella versione monoposto. Comunque, si può effettuare manualmente.

### Nella versione in Rete

Nella VERSIONE IN RETE, esistono due modalità di conservazione dei dati: il salvataggio e l'archiviazione automatici. Le due modalità sono attive automaticamente ma possono essere parametrate o disattivate in HYPERPLANNING Server.

**Server HYPERPLANNING - Orario in uso**

Chiedi Duplica Orario: **Orario 2007-2008**  
Base dati associata: **C:\Base dati 2007\Anno 2007-2008.SMP**  
Connessi: **Amministratori e Utenti in modifica connessi: 0 / 2 - Utenti in consultazione d**  
Salvataggio: **C:\Base dati 2007\Salvataggi\_Anno 2007-2008\**  
Archiviazione: **C:\Base dati 2007\Archivi\_Anno 2007-2008\**

Utenti Parametri di connessione Parametri di sicurezza

**Definizione e accesso agli orari**

S.	Nome	Base dati	Postazione	Amminist.	Licenze riservate	Max	
				Amm.	Modif.	Cstl.	Cnx
<	<b>Cliccate qui per creare un orario &gt;</b>						
1	Orario 2007-2008	Anno 2007-2008.SMP	UC-STEFANIA-M (15:AV	1	1	-	-
2	Orario 2008-2009	Anno 2008-2009.SMP	UC-STEFANIA-M (15:PM	-	-	-	1

**Parametri di salvataggio e archiviazione**

Attiva il salvataggio automatico  
Frequenza dei salvataggi: **Tutte le ore**  
Cartella di destinazione: **C:\Base dati 2007\Salvataggi\_Anno 2007-2008\**

Attiva l'archiviazione delle base dati  
Archiviazione ogni giorno alle: **08:00**  
Numero di archivi conservati: **15**  
Cartella di destinazione: **C:\Base dati 2007\Archivi\_Anno 2007-2008\**

### Salvataggio automatico

Permette di registrare automaticamente una copia della base dati ad intervalli regolari. Il file di salvataggio si chiama [NomeDellaBaseDati\\_SAUV.hyp](#) e viene salvato nella stessa cartella della base dati. Ogni salvataggio sostituisce il precedente.

Potete disattivare il salvataggio automatico e modificare il luogo e la frequenza dei salvataggi. Per far ciò, cliccate sul tasto [Modifica i parametri](#) in HYPERPLANNING Server.

Per recuperare un salvataggio automatico, utilizzate il comando [File > Apri una base dati](#) poi andate nella cartella in cui normalmente vengono registrati i salvataggi e selezionate il file [NomeDellaBaseDati\\_SAUV.hyp](#).

### Archiviazione automatica

Permette la registrazione automatica e giornaliera di una copia della base dati in una cartella nominata con la data del giorno. Potete definire l'ora in cui si deve svolgere l'archiviazione, e il numero di archivi da conservare nella cartella [\\*\Archivi\\_NomeDellaBaseDati](#). I file archiviati si chiamano [NomeDellaBaseDati\\_ARCH.hyp](#).

Potete disattivare l'archiviazione automatica e modificare il luogo, l'ora degli archivi e il numero di archivi da conservare. Per far ciò, cliccate sul tasto [Modifica i parametri](#) in HYPERPLANNING Server.

Per recuperare una copia archiviata, utilizzate il comando [File > Apri una base dati](#) poi andate nella cartella in cui normalmente vengono registrati gli archivi e selezionate il file [NomeDellaBaseDati\\_ARCH.hyp](#).

## Recuperare una copia di sicurezza

HYPERPLANNING crea e conserva automaticamente una copia della base dati ad ogni salvataggio. In caso di incidente, la base dati può quindi essere recuperata nello stato in cui era al momento del salvataggio precedente.



Verificate che i dati siano quelli che desiderate prima di sostituire la base dati d'origine.

## Verificare la base dati

Se vengono constatate alcune incoerenze, il comando [Verifica la base dati...](#) può correggere una parte dei problemi. Solo gli amministratori possono attivare questo comando, accessibile dal menu [File](#).

**Attenzione, la riparazione può sospendere delle attività e scartarle; vi consigliamo dunque di creare una copia della base dati prima di lanciare il comando.**

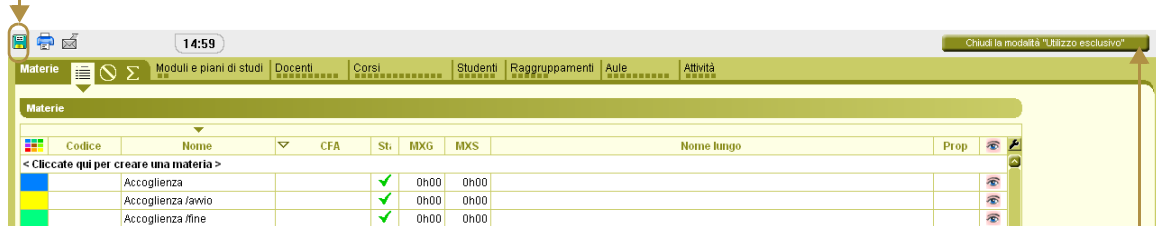
## La modalità Utilizzo esclusivo

La modalità [Utilizzo esclusivo](#) permette all'utente connesso di essere il solo utente della rete in modalità [Modifica](#). Questa modalità è necessaria per effettuare alcune operazioni (es. ripartire le attività nelle aule, lanciare un piazzamento automatico...).

Questa modalità comporta che tutti gli utenti connessi passino automaticamente in modalità [Consultazione](#). Essa è riservata a SPR, amministratori e a utenti autorizzati (l'opzione [Autorizza l'attivazione della modalità Utilizzo esclusivo](#) deve essere spuntata nel loro profilo d'utilizzo).

- Il comando [File > Entra in modalità "Utilizzo esclusivo"](#) permette di attivare manualmente questa modalità da HYPERPLANNING Client.
- La modalità [Utilizzo esclusivo](#) si attiva automaticamente quando si utilizzano i comandi che richiedono questa modalità.


Quando la modalità [Utilizzo esclusivo](#) è attiva, il salvataggio dei dati diventa manuale. Utilizzate il tasto della barra degli strumenti o il comando rapido [\[Ctrl + E\]](#) per salvare le modifiche.



Quando uscite dalla modalità [Utilizzo esclusivo](#), gli utenti ritrovano la loro modalità d'origine e la base dati modificata.

# Installazione e avvio di HYPERPLANNING.net (VERSIONE IN RETE)



## Presentazione e avvio

L'applicativo HYPERPLANNING.net  è disponibile solo per la versione in rete non per la versione monoposto. Permette di pubblicare in tempo reale alcuni dati e gli orari della base dati su un sito Internet. Tutte le modifiche apportate alla base dati sono subito accessibili sul sito.


Hyperplanning.net permette anche ai docenti di inserire dei dati che li riguardano come le loro indisponibilità, le loro richieste di prenotazione di aule, o i programmi delle loro lezioni.

Sono disponibili 3 tipi di accesso ai dati: come [Docente](#), come [Studente](#), o come [Ospite](#). In questo modo, ciascuno tipo di utente accede solo ai dati che mettete a sua disposizione negli spazi di consultazione corrispondenti: lo [Spazio Docenti](#), lo [Spazio Studenti](#), e lo [Spazio Ospiti](#).

## Aggiornamento del codice di registrazione della licenza

Se avete acquistato una licenza HYPERPLANNING.net dovete aggiornare il vostro codice di registrazione in HYPERPLANNING Controller  o HYPERPLANNING Client . La procedura è la stessa della registrazione della versione in rete (Vedi "Aggiornamento del codice di registrazione", pagina 13).

## Avvio

HYPERPLANNING.net deve essere lanciato dalla postazione sulla quale è installato. Per l'avvio, utilizzate il collegamento  o il comando **Start > Programmi > HYPERPLANNING Rete 2009 > HYPERPLANNING.net 2009**.

## Creare un servizio Windows per HYPERPLANNING.net

HYPERPLANNING.net può essere eseguito come servizio Windows, ovvero può essere aperto al momento dell'avvio della macchina sulla quale è installato. Per fare questo, attivate il comando **File > Crea il servizio Windows associato**: la modifica avrà effetto al prossimo avvio del computer.

Per non eseguire più HYPERPLANNING.net come servizio Windows, chiudete il Controller, rilanciate l'applicativo ed attivate il comando **File > Cancella il servizio Windows associato** oppure **Cancella tutti i servizi Windows HYPERPLANNING** (se desiderate che la modifica abbia effetto su tutti gli applicativi HYPERPLANNING).

## Gestire le connessioni

### Connessione al Controller

Se HYPERPLANNING.net è parametrato per connettersi al Controller, si collega automaticamente non appena viene lanciato.

Se compare il messaggio [Ricerca del Controller](#), significa che la connessione al Controller non riesce. In tal caso verificate che:

- il Controller sia lanciato;
- il Controller sia attivato;
- i [Parametri di connessione](#) al Controller siano corretti (Vedi "Connessioni nella versione Rete", pagina 7).

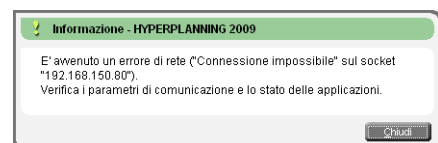


### Connessione al Server


Se HYPERPLANNING.net è parametrato per connettersi al Server, si collega automaticamente non appena viene lanciato.


Se compare la finestra qui a lato, significa che la connessione al Server non riesce. In tal caso verificate che:

- il Server abbia un orario [in uso](#);
- i [Parametri di connessione](#) al Server siano corretti (Vedi pagina 7)




## Pubblicazione della base dati

La pubblicazione della base dati si fa a partire da HYPERPLANNING.net .

L'orario, innanzitutto, deve essere caricato e messo in uso da uno dei suoi amministratori a partire da HYPERPLANNING Server  (Vedi pagina 20). Solo SPR e gli amministratori dell'orario possono pubblicare la base dati associata.

Per pubblicare la base dati lanciate HYPERPLANNING.net, che si aprirà direttamente nell'ambiente Orari .

### Connettersi all'orario



The screenshot shows the HYPERPLANNING.net interface. At the top, there's a header with 'HYPERPLANNING.net - Connesso al controller' and a 'Pubblica forario' button. Below it, there are tabs for 'Orari', 'Utenti', 'Parametri di connessione', and 'Parametri di pubblicazione'. The 'Orari' tab is active, showing a table with columns 'Nome', 'Base dati', and 'Amminist.'. The table contains one row: 'Orario 2008-2009' with 'Anno 2008-2009 SMP' in the 'Base dati' column. A yellow arrow points to this row with the text 'Cliccate due volte per connettervi all'orario.'. To the right, an 'Identificazione' dialog box is open, showing 'Connessione all'orario: Orario 2008-2009 - Esempio2008', a 'Codice utente:' field with 'SPR' entered, and a 'Password:' field. There are 'Annulla' and 'Conferma' buttons at the bottom of the dialog.


Identificatevi e cliccate su Conferma: HYPERPLANNING pubblicherà automaticamente la base dati.

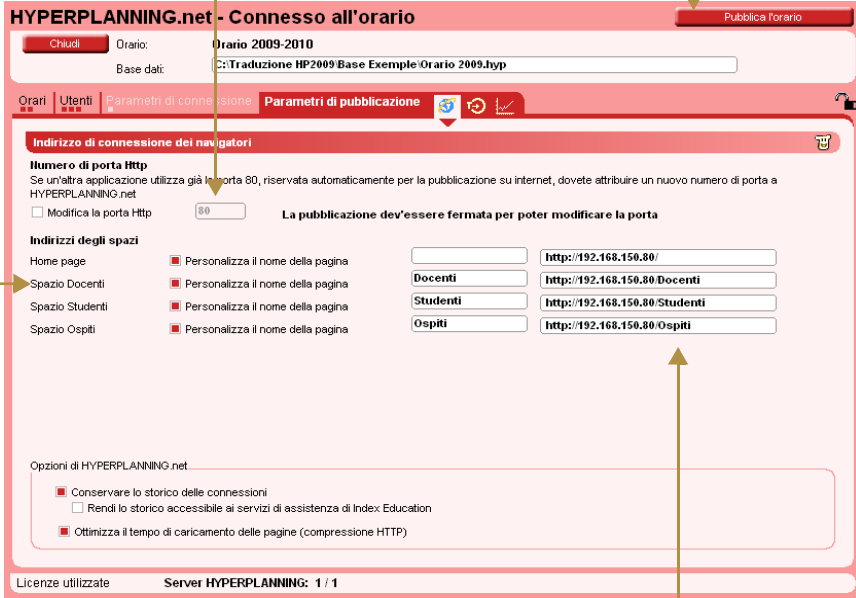
**Nota:** in automatico una licenza HYPERPLANNING.net permette di pubblicare 2 basi dati su 2 Server .net.

## Definire i parametri di pubblicazione

Potete modificare i parametri della connessione Internet nei [Parametri di pubblicazione](#).  
 La pubblicazione deve essere sospesa per poter modificare la porta http.

### Indirizzo di connessione per i navigatori

HYPERPLANNING.net permette di pubblicare gli orari dei docenti e degli studenti nonché le informazioni per gli ospiti. Potete utilizzare un solo HYPERPLANNING.net per pubblicare questi tre tipi di informazioni. Nella visualizzazione  potete definire i parametri degli spazi pubblicati.



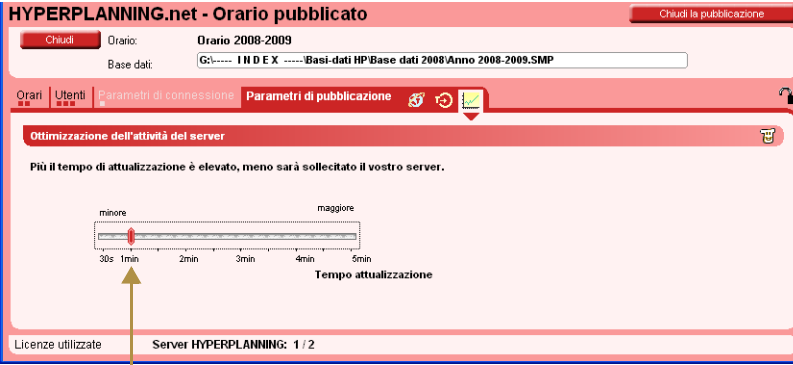
In automatico viene impostata la porta 80. Se è già utilizzata da un'altra applicazione, dovete scegliere un'altra porta.

Per chiudere la pubblicazione.

Se non utilizzate la pagina iniziale predefinita, fate i collegamenti necessari verso i 3 Spazi.

Per divulgare l'indirizzo di connessione di ogni spazio agli utenti internet, inserite il nome del dominio o l'indirizzo IP che permette di accedere a tali spazi dall'esterno.

### Ottimizzazione dell'attività di HYPERPLANNING.net



Se nella consultazione viene constatata lentezza, potete ottimizzare il Server perché risponda più rapidamente alle richieste. Per questo, aumentate il tempo di attualizzazione.

Per ottimizzare il tempo di consultazione, potete installare l'applicativo su più postazioni e pubblicare a partire da un Server gli orari dei docenti e quelli delle aule, e a partire da un altro Server quelli dei corsi e quelli degli studenti.

## Integrazione degli orari in un altro sito

Per utilizzare questa funzionalità, dovete avere precedentemente importato gli **identificativi** di ogni tipo di risorsa.

Sostituite **NomeDelDominio** con l'indirizzo del vostro sito e **Identifiant** con l'identificativo di ciascuna risorsa.

Spuntate gli spazi da pubblicare sul vostro sito o sul vostro portale.

L'integrazione degli orari si effettua tramite una richiesta specifica per ciascun tipo di dati. Potete copiare/incollare la sintassi di ognuna di queste richieste nel codice del vostro sito internet.

Utilizzare gli orari pubblicati da HYPERPLANNING.net per integrarli in un altro sito...

- ... per i docenti `http://NomeDelDominio?edt?genre=ENSEIGNANT&identifiant="Identifiant"`
- ... per gli studenti `http://NomeDelDominio?edt?genre=ETUDIANT&identifiant="Identifiant"`
- ... per i corsi `http://NomeDelDominio?edt?genre=DIPLOME&identifiant="Identifiant"`
- ... per le aule `http://NomeDelDominio?edt?genre=SALLE&identifiant="Identifiant"`

Licenze utilizzate Server HYPERPLANNING: 1 / 2

Se avete già un sito Internet per il vostro Istituto, potete scegliere di integrare gli orari HYPERPLANNING nel vostro sito. In questo modo l'utente del vostro sito potrà identificarsi una sola volta entrando nel vostro sito e potrà accedere a tutti i dati che lo riguardano.

E' per questo motivo che l'identificativo deve sempre essere indicato in HYPERPLANNING. Con questo identificativo, il vostro sito invia una richiesta del tipo:

<http://»NomeDelDominio»edt?genre=ENSEIGNANT&identifiant=«identifiant»>

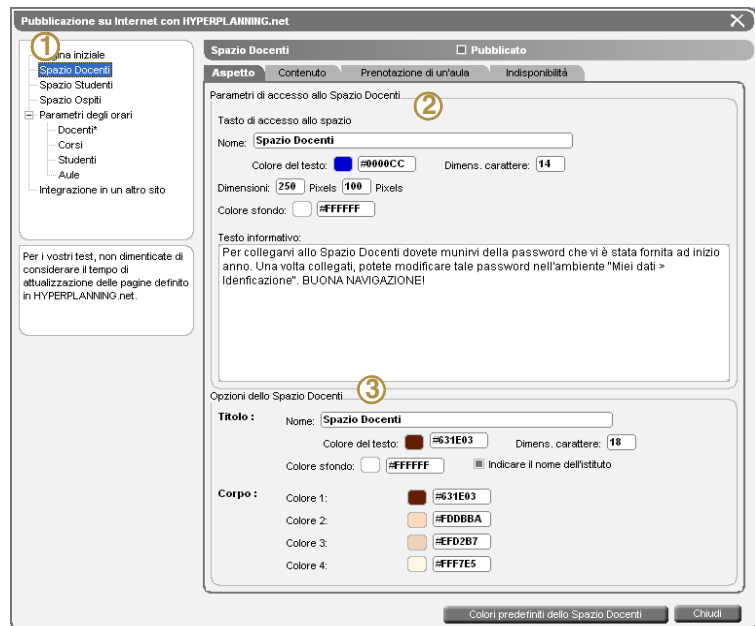
a cui HYPERPLANNING risponde, se l'identificativo è corretto, con una pagina HTML costruita, contenente l'orario dell'utente.



## Definire lo Spazio Docenti

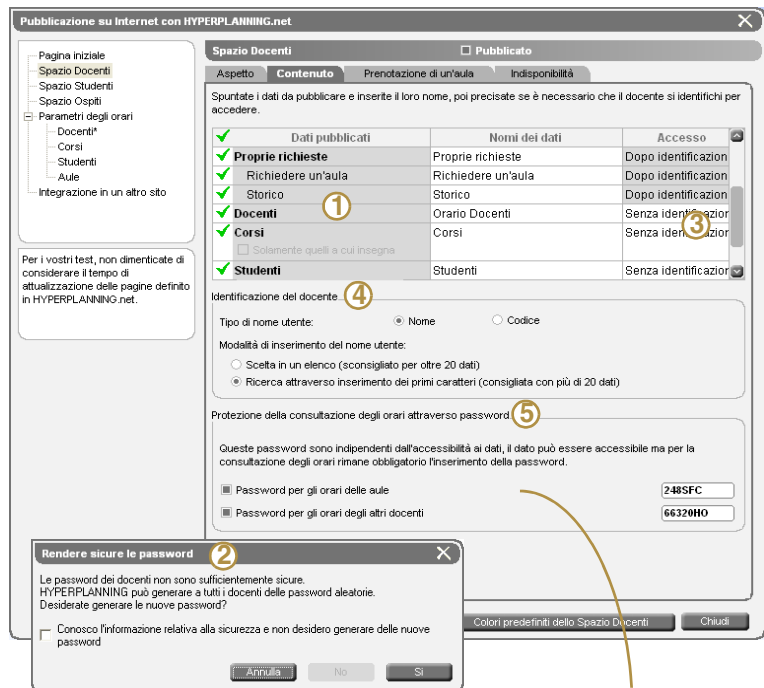
### Aspetto

1. Cliccate sullo **Spazio** da configurare (qui i **Docenti**).
2. Modificate le caratteristiche del tasto di accesso allo **Spazio Docenti**, che compare sulla **Pagina iniziale**.
3. Definite il **Titolo** e i colori del **Corpo** dello **Spazio Docenti**.



### Contenuto

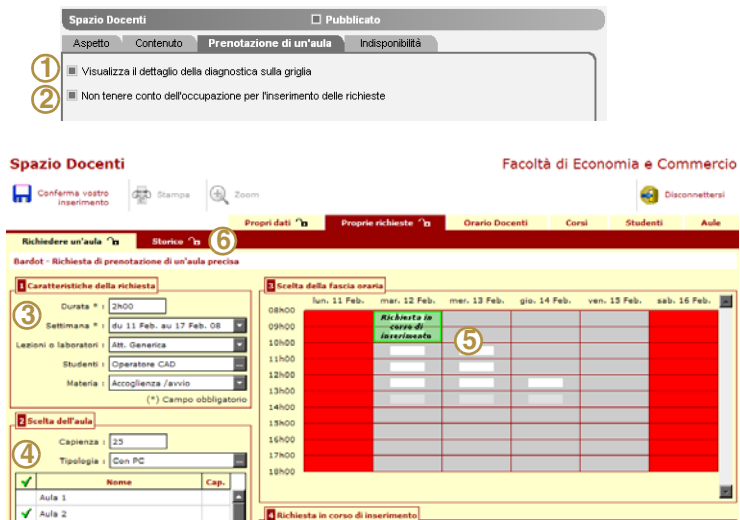
1. Spuntate i dati da pubblicare nello spazio.
2. Se attivate dei dati che obbligatoriamente richiedono un'identificazione, automaticamente compare la finestra che vi invita a rendere più sicure le password facendone generare di nuove da HYPERPLANNING.
3. Potete vincolare l'accesso ad alcuni dati attraverso l'identificazione preliminare del docente. Il nome e la password necessari sono quelli contenuti nelle colonne **Nome** e **Password** dell'elenco dei docenti. Per modificare l'accesso, cliccate due volte direttamente nella cella desiderata.
4. Precisate le condizioni di identificazione dei docenti
5. Potete restringere ulteriormente l'accesso agli orari delle aule e a quelli degli altri docenti con l'inserimento di una password supplementare che sarà fornita ai docenti abilitati.
6. Nello **Spazio Docenti** tutti i dati scelti verranno pubblicati e quelli per cui è necessaria un'identificazione sono contraddistinti da un lucchetto.



## Prenotazione di un'aula

Questa visualizzazione consente di definire le opzioni di prenotazione delle aule. Se nel contenuto avete attivato la pubblicazione dell'ambiente Richiedere un'aula, i docenti possono su internet via HYPERPLANNING.net richiedere la prenotazione di un'aula. Tale richiesta arriverà alla base dati HYPERPLANNING e verrà trattata dall'utente preposto, che potrà accettarla o rifiutarla.

1. Potete decidere di visualizzare sulla griglia dell'orario la diagnostica dei vincoli esistenti per ciascuna richiesta.
2. Potete consentire di effettuare una richiesta anche in fasce orarie in cui alcune risorse non sono disponibili.



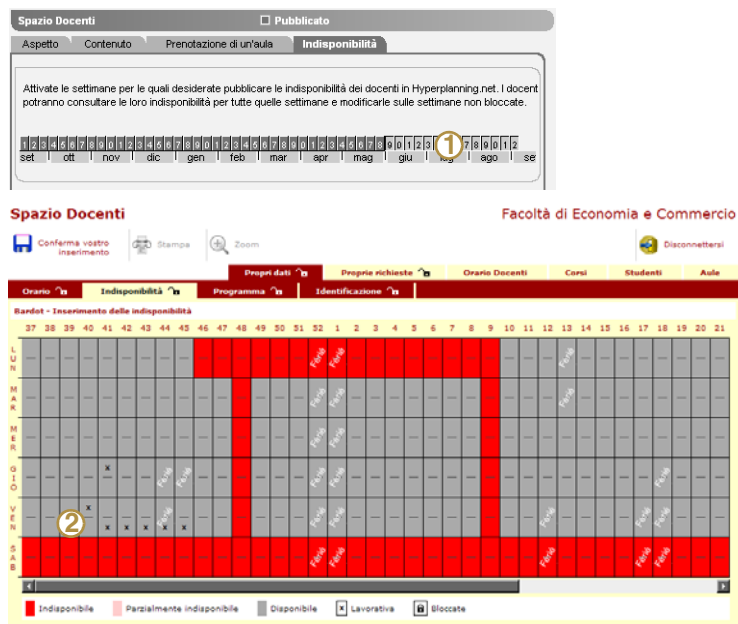
Su internet attraverso HYPERPLANNING.net il docente può effettuare una richiesta di prenotazione:

3. Indicando innanzitutto le caratteristiche della richiesta: cioè la durata, il periodo, gli studenti partecipanti, la materia
4. Scegliendo l'aula di cui ha necessità
5. Sulla griglia compare la diagnostica, in bianco vengono visualizzate le fasce orarie in cui tutte le risorse sono libere per svolgere l'attività e in grigio le fasce orarie in cui non è possibile svolgere l'attività. Con un semplice clic sulla fascia oraria desiderata, compare la richiesta di prenotazione. Il comando Conferma vostro inserimento in alto a sinistra dello Spazio Docenti vi consente di confermare la richiesta e quindi inviarla alla base dati di HYPERPLANNING.
6. Nella linguetta Storico il docente può ritrovare il riepilogo delle richieste di prenotazione effettuate.

## Indisponibilità

Questa visualizzazione permette di pubblicare le indisponibilità dei docenti di un periodo a scelta e consentire loro di modificare o aggiungere delle indisponibilità direttamente nella base dati attraverso HYPERPLANNING.net.

1. Potete definire quali settimane pubblicare per l'inserimento e la consultazione delle indisponibilità.
2. Le indisponibilità sono inseribili con il mouse colorando le mezze giornate o le giornate intere di indisponibilità. Le mezze giornate in cui il docente è già occupato in qualche attività sono rappresentate con una X.



## I programmi

In HYPERPLANNING.net è possibile far inserire ai docenti i programmi delle lezioni con i relativi documenti allegati. Tali programmi saranno visualizzati dagli studenti nel loro Spazio.

**Spazio Docenti** Facoltà di Economia e Commercio

[Conferma vostro inserimento](#)
[Stampa](#)
[Zoom](#)
[Disconnettersi](#)

[Propri dati](#)
[Proprie richieste](#)
[Orario Docenti](#)
[Corsi](#)
[Studenti](#)
[Aule](#)

[Orario](#)
[Indisponibilità](#)
[Programma](#)
[Identificazione](#)

**Bardot - Programmi delle attività**

Nome	Descrizione	N°	N°	Allegati
<b>&lt; Cliccate qui per aggiungere un programma &gt;</b>				
La privatizzazione in Russia	Economia Economia 1° anno	2/10		
La privatizzazione delle grandi aziende		5	11 - 15	
La privatizzazione delle piccole aziende		5	16 - 110	

**Attività d'insegnamento**

Docente	Materia	Corsi	Aula	Attività/Lezione			
				St	Collocazione	Durat	Contenuto
<b>Bardot</b>							
<b>Economia</b>							
<b>Economia 1° anno</b>							
Bardot	Economi					La privatizzaz	
Bardot	Economi	Economi	Aula 2	<input type="checkbox"/>	ven. 05 Ott.	1h00	La privatizzaz
Bardot	Economi	Economi	Lab. 1	<input type="checkbox"/>	gio. 11 Ott.	1h00	La privatizzaz
Bardot	Economi	Economi		<input type="checkbox"/>	ven. 12 Ott.	1h00	La privatizzaz
Bardot	Economi	Economi		<input type="checkbox"/>	ven. 19 Ott.	1h00	La privatizzaz
Bardot	Economi	Economi		<input type="checkbox"/>	ven. 26 Ott.	1h00	La privatizzaz
Bardot	Economi	Economi	Aula 2	<input type="checkbox"/>	ven. 02 Nov.	2h00	La privatizzaz
Bardot	Economi	Economi	Aula 2	<input type="checkbox"/>	ven. 02 Nov.	1h00	La privatizzaz
Bardot	Economi	Economi	Aula 2	<input type="checkbox"/>	ven. 09 Nov.	1h00	La privatizzaz

## Definire lo Spazio Studenti

### Aspetto

La linguetta **Aspetto** permette:

1. Modificare le caratteristiche del tasto di accesso allo **Spazio Studenti**, come sulla **Pagina iniziale**.
2. Definire i colori del **Titolo** e del **Corpo** dello **Spazio Studenti**.

### Contenuto

Spuntate i dati da pubblicare nello **Spazio Studenti**.

Pagina iniziale  
 Spazio Docenti  
 **Spazio Studenti**  
 Spazio Ospiti  
 Parametri degli orari  
   - Docenti\*  
   - Corsi  
   - Studenti  
   - Aule  
 Integrazione in un altro sito

**Spazio Studenti**  Pubblicato

Spuntate i dati da pubblicare e inserite il loro nome.

Dati pubblicati	Nomi dei dati
<input checked="" type="checkbox"/>	Docenti
<input checked="" type="checkbox"/>	Orario dei docenti
<input checked="" type="checkbox"/>	Studenti
<input checked="" type="checkbox"/>	Corsi
<input checked="" type="checkbox"/>	Aule

Come per i docenti potete modificare i nomi che appariranno nello **Spazio Studenti**.

## Definire lo Spazio Ospiti

Lo **Spazio Ospiti** prevede le stesse opzioni di quello degli **Studenti**. Potete scegliere quali dati pubblicare e quali colori utilizzare.

## Parametrare gli orari pubblicati

### Parametri generali

**Parametri degli orari**

I parametri definiti qui di seguito riguardano tutti gli orari qualsiasi siano e qualunque sia lo Spazio in cui sono pubblicati.

Numerazione delle settimane:

- Conserva i numeri dei calendari
- Rinumerazione a partire da 1

Periodo di consultazione

Potete parametrare un periodo di consultazione a livello generale o personalizzare i periodi di consultazione di ciascuna risorsa nel rispettivo ambiente.

**Definizione del periodo generale di consultazione degli orari via internet / intranet**

- Attivate le settimane per le quali autorizzate la pubblicazione degli orari su Internet.
- Pubblica la settimana in corso e le  settimane successive

Periodo generale attivo per: **Corsi, Studenti, Aule**

Periodo personalizzato per: **Docenti**

Esportazione in formato iCal

Autorizza l'esportazione dei planning in formato iCal:

- Docenti
- Corsi
- Studenti
- Aule

**Annotations:**

- Scegliete la numerazione delle settimane.
- Cliccate su **Parametri degli orari**.
- Attivate le settimane per le quali desiderate che gli orari siano consultabili. O decidete di pubblicare la settimana in corso e n. settimane successive. Questo periodo può essere personalizzato per ogni tipo di risorsa.
- Autorizzate l'esportazione degli orari in formati iCal e decidete di quali risorse.

### Parametri specifici di ciascun tipo di risorsa (esempio: Docenti)

**Planning dei docenti**

**Parametri generali**

Ricerca dei docenti:

- Autorizza la ricerca per nome
- Autorizza la ricerca per codice

Titolo della zona di ricerca: Ricerca un docente:

- Scelta in un elenco (sconsigliato per oltre 20 dati)
- Ricerca attraverso inserimento dei primi caratteri (consigliata con più di 20 dati)

Opzioni di visualizzazione

- Colorare di verde le settimane di presenza del docente
- Colorare in rosso le fasce orarie d'indisponibilità
- \* Orario in griglia
  - Non visualizzare le fasce orarie vuote tutta la settimana...
  - ... all'inizio della giornata
  - ... alla fine della giornata
- \* Planning per settimana
  - Non visualizzare le 1/2 giornate senza attività su tutte le settimane selezionate

Periodo di consultazione

Potete definire per i docenti un periodo di consultazione dei loro orari, differente da quello degli altri orari (corsi, studenti, aule).

- Personalizza il periodo di consultazione dei docenti
- Attivate le settimane per le quali autorizzate la pubblicazione degli orari su Internet.
- Pubblica la settimana in corso e le  settimane successive

**Annotations:**

- Scegliete la modalità con cui gli utenti accedono all'orario della risorsa.
- Cliccate sul tipo di risorse.
- Potete indicare le settimane in cui il docente ha almeno un'attività, evidenziare le fasce orarie di indisponibilità e non pubblicare le fasce orarie inutilizzate.
- Potete definire un periodo di consultazione specifico per questo tipo di risorsa.

## Parametri delle attività specifici per ciascun tipo di risorsa (esempio: Docenti)

**Visualizza le attività a colori**  Della materia  Del tipo  Della sede

**Visualizza nelle griglie**

- Date delle lezioni
- Materia
- Altri docenti
- Corso
- Aula
- Coefficiente
- Commento
- N° della lezione
- Tipologia

**Visualizza nella scheda attività**

- Materia
- Altri docenti
- Corso
- Aula
- Coefficiente
- Commento
- N° della lezione
- Tipologia
- Programmi delle attività

**Visualizza nell'orario in elenco**

- Visualizza le attività non piazzate
- Materia
- Altri docenti
- Corso
- Aula
- Coefficiente
- Commento
- N° della lezione
- Tipologia
- Programmi delle attività

**Visualizza nel dettaglio delle lezioni**

- Materia
- Altri docenti
- Corso
- Aula
- Tipologia
- Programmi delle attività

Per i vostri test, non dimenticate di considerare il tempo di attualizzazione delle pagine definito in HYPERPLANNING.net.

Chiudi

Scegliete i dati da visualizzare nelle griglie.

Scegliete il colore che caratterizza le attività sull'orario.

Scegliete i dati da visualizzare nella scheda attività.

Scegliete i dati da visualizzare nell'orario in elenco.

Scegliete i dati da visualizzare nel dettaglio delle lezioni.

# Utilizzare il web service (versione in rete)

## Presentazione

Per usare il web service, dovete utilizzare la versione in rete e disporre di una licenza di HYPERPLANNING.net.

### Che cos'è un Web Service?

Un Web Service si presenta come un'applicazione web che, invece di essere gestita da una persona, viene gestita da un programma informatico. Esistono diversi tipi di servizi web, tutti molto specifici, come le applicazioni per la conversione monetaria, per la meteorologia, ecc... Ad esempio, quando si ascolta un CD con Windows Media Player, quest'ultimo scarica il nome dell'album ed i titoli dei brani musicali da internet utilizzando un web service.

### A che cosa serve HYPERPLANNING Web Service?

**W** HYPERPLANNING Web Service permette di scambiare dati con altri programmi informatici indipendentemente dalle piattaforme e dai linguaggi utilizzati. In particolare, permette di estendere e automatizzare le funzioni di importazione/esportazione, abbandonando i vincoli legati allo scambio dei dati sotto forma di file.

### Competenze richieste

Per scrivere uno script o un programma utilizzando un Web Service, è necessario possedere delle basi di programmazione, come ad esempio sapere che cosa sono una variabile, un tipo di variabile, una routine, una procedura o una funzione.

Potete semplicemente realizzare uno script (VbScript, Javascript, Python, una macro VBA su Microsoft Office, ecc.) o usare un ambiente di programmazione (Java, .net, C++, Pascal, ecc.) secondo le vostre esigenze e le vostre competenze di programmazione. Il vostro programma girerà sulla piattaforma che scegliete.

### Norme utilizzate

Abbiamo scelto di adottare caratteristiche standard per l'implementazione di HYPERPLANNING Web Service: il servizio è descritto in un documento WSDL e comunica con le applicazioni usando il protocollo SOAP su una connessione HTTP. Tutti i linguaggi di programmazione recenti integrano ciò che è necessario per interrogare un Server di questo tipo senza conoscenze preliminari di WSDL, SOAP o HTTP, ed esistono delle estensioni per farlo anche sulla quasi totalità dei linguaggi più vecchi.

### Configurazione richiesta

MS-Windows NT4, 2000, XP o 2003 in versione Server o meno. La versione Server è consigliata perché consente un numero illimitato di connessioni simultanee.

## Avvio

Per avviare HYPERPLANNING Web Service, utilizzate il collegamento **W**. Se l'applicativo è installato nella postazione sulla quale state lavorando, potete utilizzare il comando **Start > Tutti i programmi > HYPERPLANNING Rete 2009 > Web Service HYPERPLANNING 2009**.

Amministrare degli utenti (Vedi pagina 33).

Parametri di connessione al Controller o al Server.

Parametri di comunicazione.

Quando HYPERPLANNING Web Service è connesso al Controller visualizza l'elenco degli orari in uso.

Nome	Base dati	Amminist.
Orario 2007-2008	Esempio2008.SMP	

### Connessione al Controller o al Server


Se i parametri di connessione sono stati correttamente definiti, il Web Service si collega automaticamente al Controller o al Server.

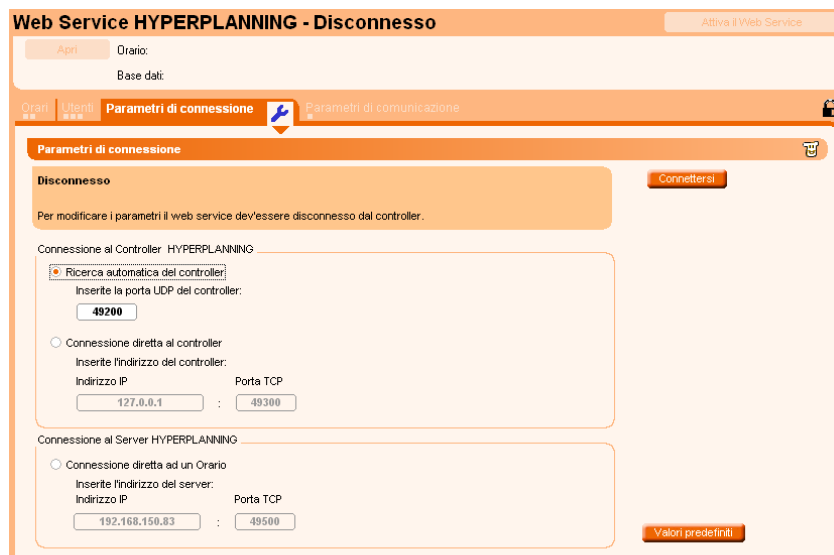
### Creare un servizio Windows per HYPERPLANNING Web Service

Quando un orario viene caricato sul Server, quest'ultimo può essere eseguito come un servizio Windows, ovvero può essere aperto all'avvio della macchina sulla quale è installato. Per fare questo, attivate il comando **File > Crea il servizio Windows associato**; la modifica sarà effettiva a partire dal successivo avvio del computer.

Per disattivare l'esecuzione di HYPERPLANNING Web Service come servizio Windows attivate il comando **File > Cancella il servizio Windows associato** oppure, se desiderate che la modifica abbia effetto su tutti gli applicativi HYPERPLANNING, attivate il comando **File > Cancella tutti i servizi Windows associati**. Per utilizzare questo comando è necessario che un orario sia in uso sul Server.

## Collegamento all'orario

HYPERPLANNING Web Service  accede alla base dati collegandosi all'orario associato. Automaticamente esso è parametrato per connettersi al Controller, tuttavia è possibile modificare i parametri di connessione a seconda delle proprie esigenze specifiche. Per modificare tali parametri non devono esserci orari in uso sul Web Service.



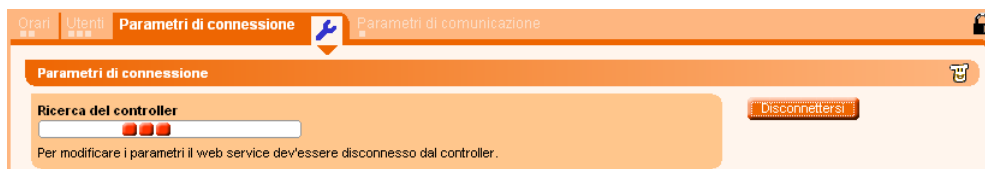
### A che cosa serve la connessione al Controller?

La connessione al Controller permette di scegliere, tra gli orari in uso, quello a cui si desidera collegarsi.

Per stabilire la connessione si possono utilizzare 2 protocolli


- UDP: si utilizza esclusivamente per le connessioni all'interno della rete
- TCP/IP: si utilizza per qualsiasi tipo di connessione, in particolar modo per quelle provenienti dall'esterno della rete.

### Problemi di connessione



Se compare il messaggio **Ricerca del Controller**, significa che la connessione al Controller non riesce. In tal caso verificate che:

- il Controller sia lanciato;
- il Controller sia attivato;

i **Parametri di connessione** al Controller siano corretti, a partire dalla visualizzazione  (Vedi pagina 7).

Non appena viene stabilita la connessione, il Web Service visualizza l'**Elenco degli orari in uso** .

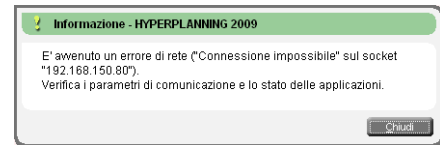
## Collegamento diretto a HYPERPLANNING Server

Il collegamento diretto all'orario permette di collegarsi sempre allo stesso orario collegandosi al Server su cui si trova l'orario senza passare tramite il Controller. Questo tipo di collegamento può essere effettuato sia dall'interno sia dall'esterno della rete. Se HYPERPLANNING Web Service è stato correttamente parametrato per connettersi direttamente al Server, l'orario in uso sarà caricato automaticamente ad ogni lancio dell'applicativo.

### Problemi di connessione

Se viene visualizzata la finestra qui accanto, significa che la connessione al Server è fallita. In tal caso verificate che:

- ci sia un orario in uso sul Server
- i [Parametri di connessione](#) al Server siano corretti.



## Scelta dell'orario

Quando il Web Service si connette all'orario, dovrete scegliere l'orario a cui collegarvi a partire dalla visualizzazione [Orari](#).

Nell'elenco degli orari, cliccate due volte sull'orario desiderato per connettervi alla base dati ad esso associata.

Attivate il Web Service per poter pubblicare il documento WsdL.

Inserite il vostro codice utente e password, quindi cliccate su Conferma per aprire la base dati.

## Identificarsi

Il codice e la password di ciascun utente vengono definiti dagli amministratori dell'orario in uso [Amministrazione degli utenti](#) (Vedi pagina 33). Solamente il SPR, gli amministratori e gli utenti di cui, nel relativo profilo di utilizzo, è spuntata l'opzione [Utilizzare il Web Service](#) possono collegarsi all'orario dopo essersi identificati. I dati personali ed in particolar modo i dati estratti, vengono conservati al momento dell'utilizzo Web Service. Tali dati costituiscono le informazioni di identificazione che permettono di identificare i programmi che comunicano con il Web Service.

## Parametri di comunicazione

I parametri di comunicazione permettono di definire su quale porta e con quale indirizzo comunicherà il Web Service. Dovrete fornire queste informazioni ai vostri utenti affinché possano comunicare con il Web Service.

Specificate la porta del Web Service.

Indirizzo IP della macchina su cui è installato HYPERPLANNING Web Service: è l'URL che gli utenti dovranno inserire nel loro browser per accedere ai documenti di riferimento.

Lasciate spuntata l'opzione **Modalità RPC / Encoded** eccetto nel caso in cui utilizzate un linguaggio che richiede una codifica in RPC letterale. Attenzione: il documento WsdI sarà modificato secondo l'opzione che avrete selezionato.

Per evitare tempi di risposta troppo lunghi o attacchi informatici.

Permette di includere un'autenticazione nei messaggi senza bloccare troppo rapidamente gli utenti.

Spuntate questa opzione se non desiderate che il Web Service risponda con i tipi definiti nel documento WsdI bensì con i tipi di base definiti nell'XML Schema, derivante dalla piattaforma Microsoft.net.

**Nota:** per convenzione il Web Service ed il programma che si connette ad esso comunicano attraverso «messaggi». Si tratta di richieste provenienti dal programma e di risposte del Web Service.

## Accedere al documento WSDL

Aprire il vostro navigatore e incollate nella barra di navigazione l'URL del vostro HYPERPLANNING Web Service seguito dal numero della porta.

Per scrivere i vostri script ed i vostri programmi utilizzate l'elenco dei servizi proposti da HYPERPLANNING Web Service disponibile in due forme:

- semplificata
- documento WsdI: in questa forma disponete anche dell'elenco dei tipi utilizzati. Se il vostro navigatore è recente, il documento WsdI si presenta con una struttura arborescente che facilita la lettura del documento.

Le richieste sono classificate per servizio e per interfaccia.

Se necessario consultate il manuale on-line del Web Service, a portata di clic.

## Esempi di utilizzo

I programmi che accedono al Web Service devono identificarsi con il Web Service tramite l'autenticazione HTTP «Basic». Il nome utente e la password usati devono essere gli stessi dell'utente connesso.

Tutti gli esempi qui riportati sono disponibili nel manuale all'indirizzo <http://indirizzodelserver:8080/>.

Potrete effettuare i copia/incolla che vi faranno risparmiare tempo.

### Recuperare il numero di materie da VbScript

Inserite il presente programma nel bloc-notes, modificate le costanti `C_WSDL`, `C_Identifiant` e `C_MotDePasse` e salvate il file con il nome `ExempleVbScript.vbs`.

```
Option Explicit

' URL du document WSDL de HYPERPLANNING Web Service
Const C_WSDL = "http://localhost:8080/wsdl"
' L'identifiant et le mot de passe doivent être en majusculesWeb Service
Const C_Identifiant = "TT"
Const C_MotDePasse = "TTTTTTTT"

On Error Resume Next
Dim IAdmin
Set IAdmin = CreateObject("MSSOAP.SOAPClient")
With IAdmin
    Call .MSSoapInit(C_WSDL, "HpSvcWAdmin", "PortAdmin")
    .ConnectorProperty("AuthUser") = C_Identifiant
    .ConnectorProperty("AuthPassword") = C_MotDePasse
    WScript.Echo "Connecté à " & .Version () & " avec succès."
    If Err Then WScript.Echo .FaultString
End With
Set IAdmin = Nothing

Dim IMatieres
Set IMatieres = CreateObject("MSSOAP.SOAPClient")
With IMatieres
    Call .MSSoapInit(C_WSDL, "HpSvcWDonnees", "PortMatieres")
    .ConnectorProperty("AuthUser") = C_Identifiant
    .ConnectorProperty("AuthPassword") = C_MotDePasse
    WScript.Echo "Il y a " & .NombreMatieres () & " matières dans la base."
    If Err Then WScript.Echo .FaultString
End With
Set IMatieres = Nothing
```

Potete eseguire questo script in linea di comando digitando `cscript ExempleVbScript.vbs`, che invia il numero di materie nella base dati HYPERPLANNING pubblicata.

### Creare ed elencare delle materie da VBA

VBA, è Visual Basic for Applications, il basic integrato in tutti i prodotti Microsoft Office. In Excel, cliccate su **Strumenti > Macro > Visual Basic Editor**, poi digitate il seguente codice in **Inserisci > Modulo**:

```
Option Explicit
'*****
' Code générique pour accéder à HYPERPLANNING Web Service
'*****

Dim G_WSDL As String
Dim G_Identifiant As String
Dim G_MotDePasse As String

Function GetParametres() As Boolean
' Demande l'url du document WSDL, l'identifiant et le mot de passe si nécessaire
Dim LAnnulation As Boolean
LAnnulation = False

If G_WSDL = "" Then
    G_WSDL = InputBox("Document WSDL décrivant HYPERPLANNING Web Service", _
        "Information sur le serveur", _
        "http://<adresse du serveur>:<port d'écoute>/wsdl")
    LAnnulation = (G_WSDL = "")
End If
If (G_Identifiant = "") And (Not LAnnulation) Then
' Toujours en majuscules
    G_Identifiant = UCase(InputBox("Identifiant de l'utilisateur du Web Service", _
        "Identification"))
    LAnnulation = (G_Identifiant = "")
```

```

End If
If (G_MotDePasse = "") And (Not LAnnulation) Then
    ' Toujours en majuscules
    G_MotDePasse = UCase(InputBox("Mot de passe de l'utilisateur du Web Service", _
        "Identification"))
    LAnnulation = (G_MotDePasse = "")
End If
If LAnnulation Then
    G_WSDL = ""
    G_Identifiant = ""
    G_MotDePasse = ""
End If
GetParametres = Not LAnnulation
End Function

Function InterfaceDAccesHyperPlanning(ANomDuService As String, _
    ANomDuPort As String) As Object
    ' Construit un objet d'accès à HYPERPLANNING Web Service
    ' Pour connaître le nom du port à utiliser, consultez les sections
    ' <service> dans le document WSDL
    Set InterfaceDAccesHyperPlanning = CreateObject("MSSOAP.SOAPClient")
    With InterfaceDAccesHyperPlanning
        Call .MSSoapInit(G_WSDL, ANomDuService, ANomDuPort)
        .ConnectorProperty("AuthUser") = G_Identifiant
        .ConnectorProperty("AuthPassword") = G_MotDePasse
    End With
End Function

Function InterfaceDAccesAuxDonneesHyperPlanning(ANomDuPort As String) As Object
    ' Utilisation type :
    ' Dim IMatieres As Object
    ' Set IMatieres = InterfaceDAccesAuxDonneesHyperPlanning("PortMatieres")
    ' ... utilisation de IMatieres ...
    ' Set IMatieres = Nothing
    Set InterfaceDAccesAuxDonneesHyperPlanning = _
        InterfaceDAccesHyperPlanning("HpSvcWDonnees", ANomDuPort)
End Function

Function TypeHpEnChaine(oXMLDOMNodeList As Object) As String
    ' Les types définis dans le document WSDL (section <types>) ne sont pas
    ' accessibles depuis VBA. Les valeurs de retour des appels au Web Service sont
    ' alors de type IXMLDOMNodeList
    ' Cette fonction en récupère la valeur chaîne
    TypeHpEnChaine = oXMLDOMNodeList.Item(0).Text
End Function

'*****
' Exemples de code utilisateur
'*****

Sub CreerMatiereHyperPlanning()
    If GetParametres() Then
        ' On affiche le numéro de version de HYPERPLANNING Web Service
        Dim IAdmin As Object
        Set IAdmin = InterfaceDAccesHyperPlanning("HpSvcWAdmin", "PortAdmin")
        MsgBox "Connecté à " & IAdmin.Version()
        Set IAdmin = Nothing

        ' Crée puis supprime une nouvelle matière en donnant le nombre de matières
        ' avant et après chaque étape
        Dim IMatieres As Object
        Set IMatieres = InterfaceDAccesAuxDonneesHyperPlanning("PortMatieres")
        With IMatieres
            MsgBox "Il y a " & .NombreMatiere() & " matières dans la base."
            Dim oMatiere As Object
            Set oMatiere = .CreerMatiere("Toto", "TT")
            MsgBox "Création réussie : il y a " & _
                .NombreMatiere() & " matières dans la base."
            Call .SupprimerMatiere(oMatiere)
            MsgBox "Suppression réussie : il y a à nouveau " & _
                .NombreMatiere() & " matières dans la base."
        End With
        Set IMatieres = Nothing
    End If
End Sub

Sub ListerLesMatiereHyperPlanning()
    ' Interroge HYPERPLANNING pour récupérer la liste des matières
    If GetParametres() Then
        Dim IMatieres As Object
    End If
End Sub

```

```
Set IMatieres = InterfaceDAccesAuxDonneesHyperPlanning("PortMatieres")

' Efface le contenu de la feuille de calcul
Cells.ClearContents
' Titres
With Rows(1)
    ' C'est du texte
    .NumberFormat = "@"
    .HorizontalAlignment = xlCenter
    .Font.Bold = True
End With
Cells(1, 1).Value = "Clé matière"
Cells(1, 2).Value = "Code"
Cells(1, 3).Value = "Libellé"
Cells(1, 4).Value = "Libellé long"

Dim LCles() As Object
Dim LCodes() As String
Dim LLibelles() As String
Dim LLibellesLongs() As String
With IMatieres
    ' Deux premières requêtes pour obtenir toutes les clés matières
    ' puis les trier
    LCles = .TrierTableauDeMatiereParLibelleEtCode(.ToutesLesMatiere())
    ' Trois autres requêtes au Web Service, une par colonne
    LCodes = .CodesTableauDeMatiere(LCles)
    LLibelles = .LibellesTableauDeMatiere(LCles)
    LLibellesLongs = .LibellesLongsTableauDeMatiere(LCles)
End With

' Tout le reste c'est pour l'affichage
Dim LIndice As Integer
' Delta entre indices dans LCles et numéros de lignes dans la feuille de calcul
Dim LDelta As Integer
LDelta = LBound(LCles) - 2
For LIndice = LBound(LCles) To UBound(LCles)
    ' Clé matière
    With Cells(LIndice - LDelta, 1)
        .NumberFormat = "0"
        .HorizontalAlignment = xlRight
        .IndentLevel = 1
        .Value = TypeHpEnChaine(LCles(LIndice))
    End With
    ' Code
    With Cells(LIndice - LDelta, 2)
        .NumberFormat = "@"
        .HorizontalAlignment = xlLeft
        .IndentLevel = 1
        .Value = LCodes(LIndice)
    End With
    ' Libellé
    With Cells(LIndice - LDelta, 3)
        .NumberFormat = "@"
        .HorizontalAlignment = xlLeft
        .IndentLevel = 1
        .Value = LLibelles(LIndice)
    End With
    ' Libellé long
    With Cells(LIndice - LDelta, 4)
        .NumberFormat = "@"
        .HorizontalAlignment = xlLeft
        .IndentLevel = 1
        .Value = LLibellesLongs(LIndice)
    End With
Next LIndice

Set IMatieres = Nothing
End If
End Sub
```

Chiudete Visual Basic e salvate il documento.

Dal menu **Strumenti > Macro > Macro ...** ora potete eseguire le macro **CreerMatiereHyperPlanning** e **ListerLesMatiereHyperPlanning**.

## Creare ed elencare le materie da Borland Delphi

Perché un programma scritto con Borland Delphi comunichi senza errore con HYPERPLANNING Web Service, quest'ultimo deve essere in modalità RPC / Encoded e non in modalità RPC / Literal<référence\_croisée> (Vedi pagina 54).

Borland Delphi è in grado di generare un codice di accesso ad un Web Service dal suo documento WSDL.

Nel menu **File > Nuovo > Altro**, scegliete **Progetti Delphi > Services Web > Importatore WSDL**. Questo genera l'unità Delphi `wSDL.pas`. Nelle opzioni potete togliere la spunta **Mapper String in WideString**, HYPERPLANNING non genera i caratteri unicode.

L'unità Delphi `wSDL.pas` può anche essere creata in linea di comando come segue:

```
WSDLIMP -P -Ow- http://Server:8080/wSDL
```

Ora create questo programma in linea di comando (`ExempleDelphi.dpr`) :

```
program ExempleDelphi;

{$APPTYPE CONSOLE}

uses
  ActiveX, // Pour CoInitialize / CoUnInitialize
  wSDL,    // Généré par Delphi depuis le document WSDL
  SysUtils;

(*****
(* Crée puis supprime une nouvelle matière en donnant le nombre de matières *)
(* avant et après chaque étape *)
(*****

procedure CreerMatiereHyperPlanning ();

var
  IAdmin      : IHpSvcWAdmin;
  IMatieres   : IHpSvcWMatieres;
  LMatiere    : THpSvcWCleMatiere;

begin
  // On affiche le numéro de version de HYPERPLANNING Web Service
  IAdmin := GetIHpSvcWAdmin ();
  Writeln ('Connecté à ' + IAdmin.Version ());
  IAdmin := nil;

  IMatieres := GetIHpSvcWMatieres ();
  with IMatieres do
  begin
    Writeln (Format ('Il y a %d matières dans la base.',
      [NombreMatieres ()]));
    LMatiere := CreerMatiere ('Toto', 'TT');
    Writeln (Format ('Création réussie : il y a %d matières dans la base.',
      [NombreMatieres ()]));
    SupprimerMatiere (LMatiere);
    Writeln (Format ('Suppression réussie : il y a à nouveau %d matières dans la base.',
      [NombreMatieres ()]));
  end;
  IMatieres := nil;
end;

(*****
(* Interroge HYPERPLANNING pour récupérer la liste des matières *)
(*****

procedure ListerLesMatieresHyperPlanning ();

const
  C_FormatColonnes = '%0:3d %1:-8s %2:-20s %3:s';

var
  IMatieres      : IHpSvcWMatieres;
  LCles          : ArrayOfTHpSvcWCleMatiere;
  LCodes,
  LLibelles,
  LLibellesLongs : ArrayOfstring;
  LIndice        : cardinal;

begin
  IMatieres := GetIHpSvcWMatieres ();
  with IMatieres do
  begin
```

```
LCles      := TrierTableauDeMatiereParLibelleEtCode (ToutesLesMatiere ());
LCodes     := CodesTableauDeMatiere (LCles);
Llibelles  := LibellesTableauDeMatiere (LCles);
LlibellesLongs := LibellesLongsTableauDeMatiere (LCles);
end;
for LIndice := low (LCles) to high (LCles) do
  Writeln (Format (C_FormatColonnes,
    [LCles [LIndice],
     LCodes [LIndice],
     Llibelles [LIndice],
     LlibellesLongs [LIndice]]));
  IMatiere := nil;
end;

(*****)

begin
  // CoInitialize / CoUnInitialize nécessaires pour msxml.dom.CreateDOMDocument
  CoInitialize (nil);
  try
    CreerMatiereHyperPlanning ();
    ListerLesMatiereHyperPlanning ();
  finally
    CoUnInitialize ();
  end;
end.
```

Ora potete compilare il progetto ed eseguirlo in linea di comando.

## Consigli ai programmatori

### Effettuare il debug

Esistono degli strumenti commerciali e degli strumenti gratuiti di buona qualità per effettuare il debug di un programma che utilizza il Web Service, tuttavia richiedono una buona conoscenza del protocollo SOAP per essere utilizzati.

Alcuni di questi strumenti agiscono come un proxy e permettono di analizzare il traffico tra il vostro programma e il Web Service: attenzione, questi strumenti non mostrano sempre tutto. Per esempio possono nascondere la richiesta di documento WSDL al Server, perfino rinviare un documento WSDL modificato, o nascondere le intestazioni HTTP, mentre sono queste che contengono le informazioni di autenticazione.

### Errori frequenti

**Errore HTTP 401:** il nome utente e la password non sono mai stati trasmessi al Web Service.

**Errore HTTP 403:** il nome utente e la password sono stati trasmessi al Web Service ma non sono quelli attesi.

Attenzione, il nome utente e la password sono sempre in maiuscolo nelle basi dati di HYPERPLANNING.

### A proposito dell'autenticazione HTTP «Basic»

Cosa fare se il vostro linguaggio di programmazione non gestisce l'autenticazione HTTP "basic" ?

E' importante che l'accesso al Web Service sia protetto con un nome utente e una password. Se il vostro linguaggio di programmazione non gestisce l'autenticazione HTTP "basic" potete specificare il nome utente e la password in un documento WSDL local. Ecco la procedura da seguire:

1. Accedete al documento WSDL del Server con un navigatore internet `http://indirizzodelServer:8080/wSDL` e salvate questo documento localmente.
2. Aprite in seguito il documento salvato in un formato testo e aggiungete l'autenticazione per tutti gli elementi `soap: indirizzo`, per esempio `<soap:address location="http://TT:TTTTTTT@serveur:8080/Matiere" />`  
Attenzione: il nome utente e la password devono essere in maiuscolo.
3. Ora il vostro programma può utilizzare questo documento WSDL al posto di quello del Server e non ha più bisogno di autenticarsi.

Non dimenticate ad ogni aggiornamento di HYPERPLANNING Web Service di ripetere queste operazioni per aggiornare il vostro documento WSDL locale.

**Nota per gli utilizzatori di Windows:** dall'aggiornamento MS04-004 Cumulative Security Update for Internet Explorer (832894), la sintassi `http://TT:TTTTTTT@serveur:8080/Matiere` viene automaticamente rifiutata. Potete essere costretti ad autorizzare questa sintassi per un programma particolare inserendo una chiave nel registro Windows del vostro computer.

## A proposito di MSSOAP (Microsoft Soap Toolkit)

Gli esempi VbScript et VBA qui di seguito fanno riferimento alla parte Client del Microsoft SOAP Toolkit 2.0 che nasce sotto Windows XP Professional (cf. Overview of SOAP Client in Windows XP – in inglese).

E' comodo perchè gli esempi possono funzionare senza alcuna installazione preliminare.

Diversi problemi possono tuttavia verificarsi all'esecuzione:

La chiamata ConnectorProperty("AuthPassword") fallisce quando la password è vuota.

A volte la connessione al Web Service fallisce con un errore 5300 (CONNECTION\_ERROR) senza che sia tentata una richiesta di connessione.

Sembra che portare la chiave di registro HKEY\_LOCAL\_MACHINE\SOFTWARE\Microsoft\MSSOAP\30\SOAPISAP\NoNagling da 0 a 1 migliori le prestazioni, eliminando tutti questi errori di connessione.

L'ultima versione di Microsoft Soap Toolkit è Microsoft Soap Toolkit 3 e prossimamente non sarà più supportata da Microsoft.

Vi ricordiamo che siete liberi di utilizzare il linguaggio di programmazione sulla piattaforma che preferite.

## A proposito di WS-I (Web Services Interoperability)

WS-I è un'organizzazione che propone un'altra norma chiamata Basic Profile per i servizi web, differente da quella World Wide Web Consortium.

HYPERPLANNING Web Service non è compatibile con WS-I per diverse ragioni:

In HYPERPLANNING Web Service il protocollo HTTP ignora tutto del protocollo SOAP. Il codice di errore HTTP sarà quindi diverso da 200 (operazione riuscita) unicamente se l'errore si verifica nel protocollo HTTP. In caso di errore nel protocollo SOAP, il codice di errore HTTP è 200 ed il documento restituito contiene un elemento soap:error. In tal caso, per WS-I questo codice dovrebbe essere diverso da 200.

La pagina di codici di risposta di HYPERPLANNING Web Service è iso-8859-1 in francese mentre WS-I autorizza solamente l'UFT-8.

WS-I impone singolarmente la presenza di elementi di elaborazione (tag wsi:Claim, wsi=>http://ws-i.org/schemas/conformanceClaim/») negli elementi wsdl:documentation, mentre questi ultimi, come commenti, dovrebbero essere ignorati dai programmi. Gli elementi wsdl:documentation forniscono infatti informazioni utili per chi scrive il programma che utilizzerà il Web Service.

# Annessi

## Glossario

- Amministratore (di un orario):** utente autorizzato a gestire l'orario e i suoi utenti.
- Amministratore potenziale:** utente che può essere nominato come amministratore di un orario.
- Attività:** attività di una data materia per la quale un insieme di risorse (almeno una) si riuniscono per una certa durata su un numero definito di settimane.
- Attività figlie:** insieme di lezioni di un'attività sulle quali una caratteristica dell'attività è stata modificata.
- Attività madre:** linea di cumulo delle informazioni relative alle attività figlie.
- Aula:** risorsa materiale (aula della classe, videoproiettore...) usata in un'attività.
- Bloccare un periodo:** impedire la modifica dei dati del file su un determinato periodo.
- Bloccare un'attività:** impedire le modifiche su un'attività.
- Calcolo (degli orari):** ricerca automatica di una collocazione per tutte le attività estratte nel rispetto di tutti i vincoli.
- Calendario:** insieme dei periodi (5 massimo) che permette di definire rapidamente i periodi dell'anno sui quali si desidera lavorare.
- Cliccare-trascinare:** selezionare e trascinare un oggetto con l'aiuto del mouse tenendo premuto il tasto sinistro.
- Client (applicativo):** applicativo della versione in rete a partire dalla quale gli utenti lavorano e inviano le richieste al Server.
- Comando:** istruzione impartita dall'utente al fine di far eseguire una azione al computer.
- Componenti (di un raggruppamento):** corso(i) e/o gruppi di corso raggruppati in un raggruppamento con un nome che li identifica.
- Conteggi delle ore:** totali di ore di attività ordinati in funzione delle diverse tipologie di dati.
- Controller (applicativo):** applicativo della versione in rete che controlla le connessioni ai differenti applicativi e gestisce tutte le licenze acquisite.
- Corso:** insieme di studenti raggruppati sotto un nome amministrativo (classe, corso di laurea, specializzazione...) e che seguono delle attività in comune. Può essere suddiviso in sotto-insiemi (Gruppi e Opzioni).
- Cumulabile (attività):** attività il cui numero di lezioni è superiore al numero di settimane in cui si può svolgere. HYPERPLANNING può quindi cumulare più lezioni in una stessa settimana.
- Dato:** elemento fondamentale di informazione che costituisce la base dati (es. una materia).
- Dettagliare (un elenco):** visualizzare in alcuni elenchi il livello di dettaglio desiderato.
- Diagnosticare (un'attività):** visualizzare le collocazioni possibili per un'attività e i vincoli che pesano su una data collocazione.
- Docente:** docente del corso (professore, assistente, responsabile amministrativo...) in un'attività.
- Estrarre (dei dati):** visualizzare in un elenco solo i dati corrispondenti ai criteri definiti. Estrarre tutto permette di visualizzare tutti i dati.
- Filtrare (le attività):** visualizzare nell'elenco le attività estratte di cui almeno una lezione è piazzata sul periodo attivo.
- Fissa (fascia oraria):** caratteristica dell'attività che determina che l'attività si svolgerà sempre allo stesso giorno e alla stessa ora, per tutte le settimane in cui si svolge.
- Frazionamento (di un'attività):** divisione di un'attività in 2 insiemi di lezioni chiamate attività figlie. Queste si distinguono per almeno una caratteristica e si dividono il periodo dell'attività di origine.
- Gruppi:** sotto-gruppi di studenti formati durante una suddivisione di un corso.
- Gruppo di aule:** insieme di aule interscambiabili o altri dati materiali (laboratori, videoproiettori...) riuniti sotto uno stesso nome. Permette di assegnare a un'attività un'aula del gruppo senza definire precisamente quale aula. La ripartizione delle attività nelle aule viene effettuata dopo il piazzamento delle attività per aumentare le possibilità di piazzamento.
- Gruppo di corso:** sotto-gruppo di studenti (Gruppo o Opzione) derivanti da uno stesso corso.
- Incompatibilità di materia:** vincolo che impedisce il piazzamento di 2 attività di materie incompatibili per uno stesso corso nella stessa giornata. Automaticamente una materia è incompatibile con se stessa.
- Indisponibilità (dell'attività):** fascia oraria (segnata in rosso) sulla quale l'attività non deve essere piazzata.
- Indisponibilità (di una risorsa):** fascia oraria (segnata in rosso) sulla quale le attività di questa risorsa non devono

essere piazzate.

**Intervallo:** spazio minimo di tempo mantenuto tra 2 attività al momento del piazzamento automatico. Esso viene definito in maniera indipendente per i docenti ed i corsi.

**Legami tra gruppi/opzioni:** legami che impediscono lezioni simultanee dei gruppi, opzioni e corsi. Permettono di garantire che uno studente non avrà più attività contemporaneamente.

**Legare (le aule al gruppo):** definire le aule che compongono un gruppo di aule.

**Lezioni:** diverse lezioni compongono un'attività.

**Massimo di ore (di una materia):** massimo di ore di una materia che può seguire uno stesso corso. Può essere giornaliero e settimanale.

**Massimo di ore (di una risorsa):** massimo di ore di attività che può seguire un corso o insegnare un docente. Può essere giornaliero o settimanale.

**Materia:** oggetto dell'attività, ragione per la quale le risorse vengono impegnate.

**Mobile (attività):** attività il cui numero di lezioni è inferiore al numero di settimane in cui si può svolgere. HYPERPLANNING sceglie tra le settimane potenziali, le settimane in cui l'attività si svolgerà.

**Modalità diagnostica:** (vedi Diagnosticare un'attività)

**Modalità utilizzo esclusivo:** modalità di connessione, riservata ad alcuni utenti, che impedisce a tutti gli altri utenti connessi di modificare la base dati. Il piazzamento automatico delle attività e la ripartizione delle attività nelle aule richiedono questa modalità per essere eseguite.

**Monteore annuale:** numero di ore dovute da un docente sull'anno

**Multiselezione:** selezione simultanea di più dati per la loro modifica.

**Occupazione:** numero di ore di attività, piazzate o non, di una risorsa.

**Opzione:** gruppo di corso che designa un insieme di studenti.

**Orario:** nella versione in rete, nome che permette agli utenti di accedere alla base dati associata.

**Pannello di controllo del periodo:** oggetto grafico composto da 3 o 4 barre di 52 settimane. Permette di definire il periodo attivo (barra rossa) e informa sulle settimane potenziali dell'attività (barra blu), le settimane in cui l'attività si svolge (barra verde) e le settimane di presenza di una delle risorse dell'attività (barra gialla).

**Periodo attivo (barra bianca):** settimane bianche del pannello di controllo del periodo. L'occupazione delle risorse, le modifiche che fate su un'attività, ecc. dipendono dal periodo attivo.

**Periodo di un'attività (barra verde):** settimane in cui l'attività si svolge. Il numero di settimane dell'attività corrisponde al numero di lezioni dell'attività.

**Piano di studio:** serie di monteore da realizzare per materia.

**Piazza e sistema:** piazzare un'attività su una fascia oraria già occupata, garantendo la ricollocazione di tutte le attività nel rispetto di tutti i vincoli.

**Piazzamento automatico:** strumento che permette di piazzare le attività estratte nel rispetto di tutti i vincoli.

**Piazzamento manuale:** manipolazione che permette di piazzare un'attività con l'aiuto della diagnostica di HYPERPLANNING, conoscendo le fasce orarie possibili e i vincoli che pesano su ciascuna collocazione.

**Planning (visualizzazione):** interfaccia che permette di visualizzare e di stampare gli orari di più risorse su una stessa griglia oraria.

**Planning (di una base dati):** in versione rete, nome.

**Ponderazione:** coefficiente per il quale è moltiplicata la durata di un'attività nel conteggio delle ore dei docenti.

**Potenziale di un'attività (barra blu):** settimane in cui l'attività può svolgersi. Se il potenziale è superiore al numero di lezioni, l'attività è mobile. Se è inferiore al numero di lezioni, l'attività è cumulabile.

**Preferenza (di un'attività):** fascia oraria (segnata in verde) sulla quale è preferibile piazzare l'attività.

**Preferenza (di una risorsa):** fascia oraria (segnata in verde) sulla quale le attività di questa risorsa saranno piazzate con priorità dal calcolo.

**Raggruppamento:** nome che indica un insieme di corsi e/o gruppi di corsi e facilita l'impiego simultaneo di queste risorse.

**Ripartire (le attività nelle aule):** assegnare un'aula del gruppo a tutte le attività che utilizzano un gruppo di aule.

**Risorse:** dati umani e materiali (docenti, corsi e gruppi di corsi, raggruppamenti e aule) contenuti in un'attività.

**Scheda attività:** rappresentazione grafica di una o più attività a partire dalla quale le risorse possono essere

consultate o modificate. Durante la diagnostica, visualizza tutti i vincoli che pesano sull'attività in una determinata collocazione.

**Server (applicativo):** applicativo della versione in rete che esegue le richieste dei Client sulla base dati.

**Sospendere (un'attività):** cancellare la collocazione di un'attività in orario.

**Spazio minimo:** spazio di tempo minimo tra 2 attività durante il piazzamento automatico. Si definiscono in modo indipendente per i docenti e i corsi.

**SPR:** super amministratore dell'insieme delle basi dati. E' il solo utente che può accedere alle funzioni del Controller e autorizzare gli utenti ad amministrare gli orari.

**Suddivisione di corso:** nome dato alla ragione per la quale si suddivide un corso in gruppi.

**Tipologia:** tipo di classificazione dei dati in funzione delle differenti specifiche create e assegnate ai dati.

**Utilizzo Esclusivo:** (vedi Modalità Utilizzo Esclusivo)

**Variabile (attività):** attività che può svolgersi in fasce orarie differenti in funzione delle settimane dell'attività. Questa proprietà permette di piazzare più facilmente l'attività.

**Vincoli:** caratteristiche dei dati o dell'istituto che condizionano il piazzamento di un'attività: indisponibilità e massimo di ore delle risorse, incompatibilità di materie, pausa pranzo... Sono sistematicamente rispettati durante un piazzamento automatico e segnalati durante un piazzamento manuale.

**Web Service:** applicativo della versione in rete che permette di scambiare dei dati con altri software qualsiasi sia la piattaforma e il linguaggio utilizzato.

## Contratto di licenza d'uso

Questo documento è un contratto di licenza d'uso tra voi, persone fisiche o morali, "utenti finali", e INDEX EDUCATION S.A. iscritta al registro di Marsiglia n° B 384 351 599 con sede in Rue Paul Langevin – Zone la Baronne – 13013 Marsiglia – Francia – creatore, sviluppatore ed editore del Software.

I termini del presente contratto si applicano all'installazione ed all'utilizzo del Software e della relativa Documentazione qualunque sia la formula di acquisizione della licenza, compresa la prova gratuita.

Il presente contratto definisce i diritti e/o restrizioni che accettate selezionando "Accetto i termini del contratto di licenza".

Se vi trovate in disaccordo con le clausole e condizioni del presente contratto, non avete diritto ad installare o ad utilizzare il software.

### Definizioni

Con il termine Software, INDEX EDUCATION intende tutte le applicazioni del programma in versione eseguibile di cui avete acquisito la licenza e la documentazione.

Con il termine Documentazione, INDEX EDUCATION intende tutti i documenti di gestione, in qualunque forma, riguardanti il Software.

Con il termine Possessore della licenza, si intende la persona fisica o morale che ha legalmente acquisito la licenza di utilizzo del Software.

A condizione di accettare le clausole ed i termini seguenti, INDEX EDUCATION vi accorda, in quanto possessore della licenza o utilizzatore della versione dimostrativa, una licenza non esclusiva per usare il Software e la documentazione conformemente a ciò che è indicato nel presente contratto.

### In quanto possessori della licenza o utilizzatori della versione dimostrativa, non siete autorizzati a:

- Modificare, tradurre, riprodurre, smontare, scomporre, né derivare in alcun modo il codice di origine del Software o della documentazione che l'accompagna.
- Utilizzare il software come base per la preparazione di altri programmi informatici o lavori connessi.
- Vendere, offrire in sub-licenza, distribuire, concedere i diritti, rendere disponibile in vista di un utilizzo da parte di terzi la totalità o una parte del Software.
- Mettere la totalità o una parte dei file del Software a disposizione degli utenti su una pagina Internet sotto forma di file separati, riutilizzabili o trasferibili.

### Conformità alle specifiche

INDEX EDUCATION garantisce che il Software fornito funziona in conformità alle specifiche del prodotto. Gli ideatori e i programmatori vi hanno messo tutta la loro cura. Questo non esclude che il Software, a causa della sua tecnicità, possa eventualmente contenere degli errori che ne alterano il funzionamento.

INDEX EDUCATION si impegna a correggere tutti gli errori che verranno comunicati e che rivelano la non conformità alle specifiche dichiarate per la versione corrente e originale del Software. INDEX EDUCATION si riserva il diritto di fatturare al Cliente tutte le prestazioni effettuate da INDEX EDUCATION a seguito di segnalazioni di errori da parte del Cliente che si riveleranno imputabili al cattivo funzionamento del computer, da un programma non fornito da INDEX EDUCATION, o da modifiche al Software.

### Limitazioni di responsabilità

Ad eccezione di azioni per danni materiali che hanno origine da una colpa o da una negligenza di INDEX EDUCATION, la responsabilità di INDEX EDUCATION verso i Clienti per danni diretti nei termini del presente contratto (qualunque sia la forma dell'azione intentata, contrattuale o delittuosa) non sarà in alcun caso superiore alla somma pagata dal Cliente ad INDEX EDUCATION per il Software o i servizi resi, oggetto dell'azione intentata.

IN NESSUN CASO INDEX EDUCATION SARÀ RITENUTA RESPONSABILE DI DANNI INDIRETTI, IN PARTICOLARE PER PERDITA DI DATI, DI PROFITTO E PER ALTRE PERDITE SIMILI, QUALUNQUE SIA LA LORO ORIGINE, ANCHE NEL CASO IN CUI INDEX EDUCATION FOSSE STATA AVVISATA DELL'EVENTUALITÀ DI TALI DANNI.

### Responsabilità del Cliente

Il Cliente è il solo responsabile della protezione dei propri dati. INDEX EDUCATION declina ogni responsabilità dovuta alla perdita o al furto del Software, dei suoi componenti o dei dati del Cliente.

### Inadempienze

Nel caso in cui una parte non rispetti gli obblighi del presente contratto l'altra parte potrà sospendere l'osservanza dei propri obblighi previsti nel contratto stesso o rompere il contratto 15 giorni dopo aver inviato comunicazione

scritta a mezzo raccomandata R/R alla controparte. La clausola vale anche nel caso in cui il committente non effettui i pagamenti nei termini convenuti.

INDEX EDUCATION potrà per altro rompere il presente contratto senza preavviso in caso di azione giudiziaria o liquidazione del Cliente, così come in tutti i casi in cui il Cliente cessi la propria attività o sia coinvolto in procedimenti giudiziari.

#### **Risoluzione del contratto da parte del Cliente**

– Nel caso di una licenza a canone unico (Acquisto o Aggiornamento), il Cliente non potrà esigere da INDEX EDUCATION alcun rimborso, qualunque sia la durata di utilizzo del Software.

– Nel caso di una licenza a canone periodico (Noleggio annuale, Abbonamento), la risoluzione del contratto sarà possibile solo alla fine di ogni periodo. I soli canoni esigibili sono quelli ancora dovuti, con eventuali interessi a titolo di ritardo nei pagamenti, al momento dell'estinzione del periodo annuale in corso. Il canone iniziale non sarà oggetto di alcun rimborso e rimarrà alla INDEX EDUCATION a titolo di clausola penale.

#### **Trasferimento**

Il Software, così come la relativa documentazione, non sono cedibili né trasmissibili ad alcuna persona fisica o morale.

#### **Proprietà del Software**

Il Software rimarrà proprietà esclusiva di INDEX EDUCATION con tutti i diritti ad esso collegati.

Tutte le copie del programma fornite da INDEX EDUCATION o effettuate dal Cliente o utilizzatore della versione dimostrativa (sia in forma leggibile dal computer, sia stampate, comprese le documentazioni, le traduzioni, le compilazioni e gli aggiornamenti) sono e restano proprietà esclusiva di INDEX EDUCATION. Il Cliente o utilizzatore della versione dimostrativa riconosce che il Software contiene informazioni confidenziali e segreti di fabbricazione di INDEX EDUCATION e si impegna di conseguenza ad utilizzarlo per le proprie necessità interne, a non copiarlo per fini diversi dal salvataggio, e a prendere tutte le misure necessarie nei riguardi delle persone che vi hanno accesso, che sia tramite istruzioni o altro, al fine di rispettare gli obblighi nei termini del presente contratto.

#### **Protezione dell'utilizzatore**

Al fine di proteggere gli utilizzatori in caso di cessata attività della ditta, INDEX EDUCATION ha provveduto a depositare le versioni principali del Software presso l'agenzia per la protezione dei programmi a Parigi.

#### **Controversie**

Ad eccezione dell'obbligo del Cliente di pagare INDEX EDUCATION, nessuna parte sarà responsabile, durante l'esecuzione dei propri obblighi, di trasgressioni che abbiano avuto origine da cause non dipendenti dal proprio controllo.

Se una qualunque disposizione del presente contratto fosse dichiarata non valida per qualsiasi ragione dal tribunale di una giurisdizione competente, le restanti disposizioni continuerebbero ad avere validità; la disposizione risultata non legalmente corretta dovrà essere considerata come non scritta.

Nessuna azione, di qualsiasi tipo, che ha origine dal presente contratto, potrà essere impugnata da una o dall'altra parte per un periodo superiore ai due (2) anni dopo l'origine dell'avvenimento che ne costituisce il fondamento.

#### **Per le versioni francesi:**

Il software può contenere diverse versioni del presente contratto di licenza d'uso su differenti supporti, ovvero nella documentazione dell'utente e negli aggiornamenti. In caso di ambiguità o di contraddizione, bisogna considerare la versione elettronica in lingua francese del contratto di licenza d'uso inclusa nell'ultima versione del programma come la versione di riferimento facente fede e che prevale su qualunque altra versione.

#### **Per le versioni straniere:**

I contratti in lingua straniera sono delle traduzioni: in caso di controversia, il contratto che prevale è quello in lingua francese.

QUESTO CONTRATTO DI LICENZA D'USO È SOTTOMESSO AL DIRITTO FRANCESE.

TUTTE LE CONTROVERSIE RELATIVE ALL'ESECUZIONE O ALL'INTERPRETAZIONE DEL PRESENTE CONTRATTO DOVRANNO ESSERE SOTTOMESSE ALLA COMPETENZA ESCLUSIVA DEL TRIBUNALE DI COMMERCIO DI MARSIGLIA.

Tutti i costi subiti da INDEX EDUCATION relativi o meno all'attività giudiziaria, nel caso in cui INDEX EDUCATION sia implicata in una procedura o un diversivo giudiziario con il cliente, saranno a carico del cliente stesso.

## Condizioni di fornitura

### Prova gratuita del software

La versione dimostrativa scaricabile dal nostro sito è concessa gratuitamente. L'utilizzatore ha a disposizione sei settimane, a partire dalla creazione di una base dati, per provare le funzionalità del software. Al termine di questo periodo, dopo aver inviato l'ordine, egli riceverà i codici di registrazione che gli permetteranno di utilizzare anche le funzioni di stampa ed esportazione del programma; i dati inseriti in fase di prova saranno utilizzabili.

In caso di mancato ordine, la versione dimostrativa non sarà più utilizzabile ed i dati inseriti non saranno più accessibili.

### Acquisto

L'acquisto della licenza del Software ha effetto dalla data di installazione da parte del cliente e resta in vigore per una durata indeterminata, salvo in caso di risoluzione conforme alle disposizioni descritte nel contratto della licenza.

L'assistenza gratuita fornita dal servizio di assistenza di INDEX EDUCATION, di qualsiasi tipo (telefonica, elettronica o per fax) è invece valida unicamente per l'anno che segue l'acquisto della licenza durante le ore di apertura (9h00-16h00) dal lunedì al venerdì.

### Abbonamento annuale aggiornamento e assistenza

In caso di acquisto della licenza, il cliente può beneficiare di un servizio di Abbonamento annuale aggiornamento e assistenza. Questo servizio permette, quando esso è stato sottoscritto e pagato dal cliente, di beneficiare gratuitamente di tutti gli aggiornamenti del Software così come dell'assistenza per ogni anno in cui questo abbonamento è stato sottoscritto.

Allo scadere dell'anno, al cliente è sufficiente inviare un ordine per fax o e-mail per usufruire di questo servizio. Se non lo fa, ma in seguito desidera acquisire la nuova versione del Software, il cliente dovrà aderire al servizio di Aggiornamento, descritto qui di seguito.

### Servizio di aggiornamento

L'acquisto della licenza permette di beneficiare del servizio di Aggiornamento. Questo servizio comprende l'aggiornamento del prodotto e della relativa documentazione, oltre all'assistenza, per un anno. La tariffa dell'aggiornamento dipende dalla versione del Software acquistata in origine.

### Licenza annuale

La licenza annuale è una formula che permette al cliente l'utilizzo della licenza del Software e della documentazione per un anno. Il noleggio comincia dalla data dell'ordine dell'acquirente e quindi dalla relativa fatturazione. Durante tale periodo è possibile usufruire gratuitamente dell'assistenza tecnica, telefonica e telematica e dell'aggiornamento gratuito del prodotto.

### Tariffe e aumenti di canone

Le tariffe della Licenza, dei Servizi e le spese relative che il cliente deve pagare sono quelle in corso alla data di fatturazione, così come stabilite nel listino prezzi di INDEX EDUCATION in vigore. Tutti gli aumenti di tariffa dopo la data di sottoscrizione del presente contratto saranno resi noti al cliente con almeno trenta (30) giorni di preavviso. Se il cliente non accetta l'aumento proposto, avrà la possibilità di terminare il Servizio, oggetto dell'aumento, allo scadere del periodo annuale in corso.

### Pagamento e penalità per il ritardo del pagamento

Tutti gli importi dovuti saranno esigibili e dovranno essere pagati, a partire dalla data di fatturazione per la fornitura del servizio, entro la scadenza. Tutti gli importi non pagati alla loro scadenza comporteranno il calcolo degli interessi al tasso di sconto stabilito dalla legge.